

MUSEU DE TOPOGRAFIA PROF. LAUREANO IBRAHIM CHAFFE
DEPARTAMENTO DE GEODÉSIA – UFRGS

TERREMOTOS NO BRASIL

Texto e ilustração de autoria de;
Iran Carlos Stalliviere Corrêa

Atualizado em 13/08/2016

Museu de Topografia Prof. Laureano Ibrahim Chaffe – Porto Alegre-RS



Terremoto na região do Acre em 2007, com 6,1 graus na escala Richter

Por um longo tempo, acreditava-se que o Brasil estivesse a salvo dos terremotos por se encontrar em uma zona passiva e não se encontrar sobre as bordas de uma placa-tectônica, local este mais propício para a ocorrência de terremotos.

Hoje, com a tecnologia mais desenvolvida, sabemos que os terremotos podem ocorrer inclusive em regiões denominadas "passivas", como é o caso brasileiro, situado no interior da Placa Sul-Americana. Entretanto, pode-se dizer que nessas regiões, os tremores sísmicos são mais suaves, menos intensos e dificilmente de grande magnitude.

Os Terremotos que ocorrem no Brasil são oriundos do movimento dos blocos em zonas de falhas devido ao desgaste da placa tectônica ou são reflexos de terremotos que apresentam seu epicentro em outros países da América Latina.

Os abalos sísmicos que ocorrem no Brasil têm características diferentes dos terremotos que ocorrem em outros locais do mundo, em especialmente os que se encontram na zona denominada "cinturão de fogo", como por exemplo, o Japão, o Chile, o Peru e outros países.

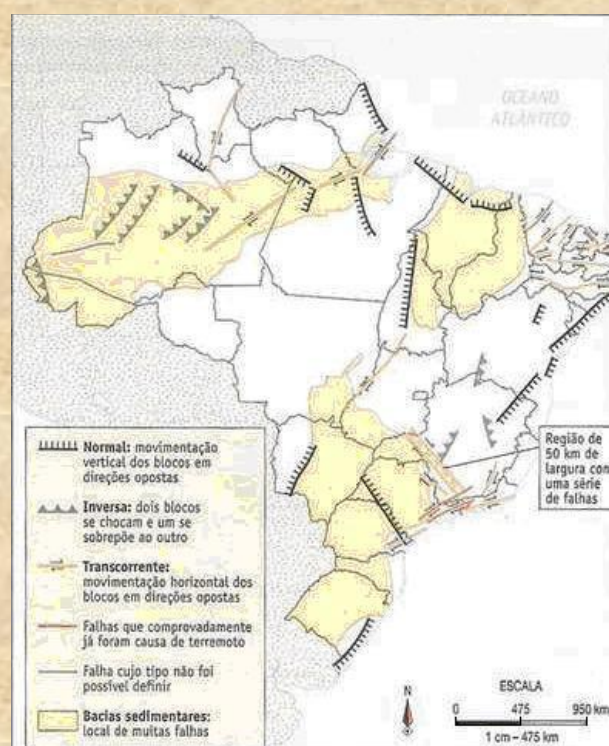
Nesses locais ocorre o encontro de duas ou mais placas tectônicas, e as falhas existentes entre estas placas são, normalmente, os locais mais propícios para ocorrer os terremotos mais intensos.

Embora as atividades de abalos sísmica, no Brasil, seja menos frequentes e bem menos intensas não deixam de serem significativas e nem devem ser desprezadas, pois em nosso país já ocorreram vários tremores com magnitude acima de 5,0 na Escala Richter, indicando que o risco sísmico não pode ser simplesmente ignorado.

Regiões brasileiras e abalos sísmicos

No Brasil, os terremotos só começaram a ser detectados com precisão a partir de 1968, quando houve a instalação de uma rede mundial de sismologia. Brasília foi escolhida para sediar a rede sismográfica da América do Sul. Conta, atualmente, com mais de 40 estações sismográficas em todo o país, sendo que o equipamento mais potente é o que se encontra instalado na Universidade de Brasília.

Há registros de terremotos no Brasil desde o início do século 20. Segundo dados obtidos a partir do "Mapa Tectônico do Brasil", este mostra a existência de 48 falhas, nas quais se concentram as ocorrências de terremotos.



Ainda segundo dados levantados, a partir da análise de mapas topográficos e geológicos, as regiões que apresentam o maior número de falhas são: o Sudeste e o Nordeste, seguidos pelo Norte e Centro-oeste e, por último, o Sul.

O Nordeste é a região que mais tem registrado abalos sísmicos. A segunda região de maior ocorrência de abalos sísmicos é o Estado do Acre. No entanto, mesmo quem mora em outras regiões não deve se sentir imune a esse fenômeno natural.

Embora grande parte dos sismos brasileiros seja de pequena magnitude (4,5 graus na Escala Richter), a história tem mostrado que, mesmo em "regiões ditas tranquilas" podem ocorrer grandes terremotos. Apesar de não ser alarmante, o nível de sismicidade brasileira precisa ser considerado em determinados projetos de engenharia, como Centrais nucleares, grandes barragens e outras construções de grande porte, principalmente nas construções situadas nas áreas de maior risco.

Terremotos registrados no Brasil

- **1724**
- Salvador, BA, 04/01/1724: 2,8 graus
- **1744**
- Cuiabá, MT, 24/09/1744: 2,8 graus
- **1767**
- Vitória, ES, 01/08/1767: 3,5 graus
- **1789**
- Cananéia, SP, 09/05/1789; 3,7 graus
- **1808**
- Açu, RN, 08/08/1808; 4,8 graus
- **1811**
- Recife, PE, 28/10/1811: 3,8 graus
- Porto Alegre, RS, 1811: 3,5 graus
- **1824**
- Caxambu, MG, 1824: 3,2 graus
- **1826**
- Natividade, GO, 1826: 2,6 graus
- **1832**
- Guapé, MG, 1832: 3,5 graus
- **1834**
- Natividade, GO, 1834: 2,6 graus
- **1839**
- Campanha, MG, 16/07/1839: 3,0 graus

- **1840**
- Bom Sucesso, MG, 1840: 3,0 graus
- **1854**
- Touros, RN, 10/01/1854: 3,7 graus
- **1855**
- Barão de Cocais, MG, 25/07/1855: 3,5 graus
- **1861**
- Lorena, SP, 31/07/1861: 4,4 graus
- **1863**
- Campanha, MG, 09/04/1863: 3,6 graus
- **1864**
- São Luis, MA, 23/11/1864: 3,2 graus
- **1871**
- Itapicuru, MA, 05/04/1871: 3,7 graus
- **1874**
- Sorocaba, SP, 30/10/1874: 3,6 graus
- **1876**
- Cambará, MG, 27/06/1876: 3,0 graus
- **1879**
- Cuiabá, MT, 01/03/1879: 3,5 graus
- Natal, RN, 24/07/1879: 3,5 graus
- **1882**
- Poços de Caldas, MG, 21/10/1882: 3,0 graus
- **1883**
- Além Paraíba, MG, 21/02/1883: 2,6 graus
- **1886**
- São Pedro e SP, RJ, 09/05/1886: 4,3 graus
- **1887**
- Paranaguá, PR, 27/08/1887: 3,0 graus
- **1888**
- Acarapé, CE, 05/1888: 3,0 graus
- **1898**
- Blumenau, SC, 25/05/1898: 3,9 graus
- **1899**
- Patos, MG, 05/1899: 3,5 graus
- Amargosa, BA, 12/1899: 3,5 graus
- **1901**
- Bom Sucesso, MG, 04/04/1901: 3,0 graus
- **1903**
- Baturite, CE, 14/02/1903: 4,1 graus
- **1905**

- Senhor do Bonfim, BA, 18/07/1905: 4,8 graus
- Xiquexique, BA, 1905: 4,7 graus
- **1906**
- Minas Gerais, 19/08/1906: 8,4 graus
- Corumbá, MG, 25/10/1906: 4,2 graus
- Carandai, MG, 04/12/1906: 3,2 graus
- **1909**
- Alcântara, MA, 23/12/1909: 3,0 graus
- **1911**
- Itaparica, BA, 15/03/1911: 3,3 graus
- Itaparica, BA, 22/03/1911: 4,4 graus
- **1912**
- BR Jequirica, BA, 19/04/1912: 3,7 graus
- **1915**
- Itanhaem, SP, 02/02/1915: 3,2 graus
- I. das Fontes, BA, 06/11/1915: 4,0 graus
- **1917**
- Campos, RJ, 05/05/1917: 4,5 graus
- Rio Fundo, BA, 07/11/1917: 4,3 graus
- **1918**
- Rio Fundo, BA, 12/01/1918: 3,7 graus
- São Paulo, SP, 1918: 3,0 graus
- **1919**
- Corumbá, MS, 01/06/1919: 4,9 graus
- Bom Sucesso, MG, 05/06/1919: 3,2 graus
- Paracatu, MG, 09/1919: 2,8 graus
- Acupe, BA, 09/11/1919: 3,8 graus
- Santo Amaro, BA, 10/11/1919: 3,6 graus
- Santa Barbará das Lajes, BA, 16/11/1919, 3,5 graus
- M. Recôncavo, BA, 23/11/1919: 4,2 graus
- Maranguape, CE, 24/11/1919: 4,5 graus
- **1920**
- Bom Sucesso, MG, 31/01/1920: 4,0 graus
- **1922**
- Manaus, AM, 16/01/1922: 7,9 graus
- Mogi Guaçu, SP, 27/01/1922: 5,1 graus
- **1924**
- Caruaru, PE, 1924: 3,0 graus
- **1927**
- Pereiro, CE, 1927: 3,0 graus
- **1928**
- Xapurí, AC, 09/04/1928: 6,9 graus

- Aracati, CE, 15/04/1928: 4,0 graus
- Lacerda, CE, 08/06/1928: 3,6 graus
- **1929**
- Rio Branco, AC, 1929: 6,9 graus
- **1931**
- Cruzeiro do Sul, AC, 02/07/1931: 6,2 graus
- **1935**
- Bom Sucesso, MG, 21/10/1935: 3,7 graus
- **1939**
- Tubarão, SC, 28/06/1939: 5,5 graus
- **1941**
- São Paulo, SP, 03/04/1941: 6,5 graus
- Rondonópolis, MG, 11/04/1941: 4,4 graus
- **1942**
- Granja, CE, 1942: 3,0 graus
- **1946**
- Guaxupe, MG, 19/02/1946: 3,0 graus
- Cananéia, SP, 18/07/1946: 4,6 graus
- Belém, PA, 07/10/1946: 2,8 graus
- **1947**
- Cruzeiro do Sul, AC, 01/11/1947: 7,3 graus
- Porto Murtinho, MS, 15/12/1947: 3,5 graus
- Poços de Caldas, MG, 1947: 3,0 graus
- **1948**
- Embiara, GO, 05/1948: 3,0 graus
- Xapuri, AC, 01/11/1948: 7,3 graus
- **1949**
- Oiapoque, AM, 17/09/1949: 5,0 graus
- Lajes, RN, 31/12/1949: 3,9 graus
- **1950**
- Poços de Caldas, MG, 27/02/1950: 3,9 graus
- João Câmara, RN, 07/04/1950: 3,0 graus
- São Paulo, SP, 09/12/1950: 8,3 graus (Chile)
- **1951**
- Oiapoque, AM, 24/04/1951: 4,7 graus
- **1954**
- Junqueiro, AL, 1954: 3,0 graus
- **1955**
- A.S. Tombador, MG, 31/01/1955: 6,2 graus
- Fte. Vitória, ES, 01/03/1955: 6,1 graus
- **1957**
- Sul do Amazonas, AM, 16/04/1957: 4,9 graus

- São Paulo, SP, 29/11/1957: 7,8 graus (Chile)
- **1959**
- Porto dos Gaúchos, MG, 05/02/1959: 3,5 graus
- Fernando Prestes, SP, 25/05/1959: 3,2 graus
- **1960**
- Acre, 12/05/1960: 4,9 graus
- **1961**
- Amazonas, 03/10/1961: 4,0 graus
- **1962**
- Rio de Janeiro, RJ, 17/01/1962: 3,2 graus
- **1963**
- Lajes, RN, 27/08/1963: 3,7 graus
- Lajes, RN, 02/10/1963: 3,9 graus
- Manaus, AM, 14/12/1963: 5,1 graus
- **1964**
- Caruaru, PE, 19/01/1964: 3,5 graus
- NW do MS, 13/02/1964: 5,4 graus
- Pontevila, MG, 21/03/1964: 3,0 graus
- Caruaru, PE, 16/06/1964: 3,5 graus
- RR, 19/06/1964: 4,5 graus
- **1965**
- W Acre, AC 26/06/1965: 4,5 graus
- Igaratinga, MG, 12/08/1965: 3,3 graus
- SE de Roraima. RR, 15/08/1965: 4,9 graus
- **1966**
- Furnas, MG, 15/11/1966: 3,2 graus
- **1967**
- Caruaru, PE, 21/01/1967: 3,8 graus
- Manaus, AM, 10/02/1967: 6,3 graus (Colômbia)
- Acre, AC, 16/02/1967: 6,8 graus (Peru)
- Cunha, SP, 23/03/1967: 4,1 graus
- Acre, AC, 12/05/1967: 4,4 graus
- São Gonçalo, RJ, 05/08/1967: 3,6 graus
- Acre, AC, 09/08/1967: 5,1 graus (Peru)
- **1968**
- Pereiro, CE, 13/01/1968: 3,9 graus
- Salão, RN, 18/01/1968: 3,5 graus
- Junco, RN, 04/02/1968: 3,2 graus
- Pereiro, CE, 15/02/1968: 4,1 graus
- Pereiro, CE, 23/02/1968: 4,6 graus
- Pereiro, CE, 18/03/1968: 3,7 graus
- Farias Brito, CE, 03/1968: 3,0 graus
- W do Acre, AC, 27/08/1968: 4,9 graus

- **1969**

- Plataforma Continental, RS, 07/11/1969: 5,0 graus
- Rondonópolis, MG, 1969: 2,3 graus

- **1970**

- Belém, PA, 12/01/1970: 4,5 graus
- Santa Cruz do Capibaribe, PE, 29/01/1970: 3,9 graus
- Serra do Divisor, AC, 29/03/1970: 4,3 graus
- SP, SP, 01/08/1970: 7,1 graus (Colômbia)
- Porangatu, GO, 14/08/1970: 3,0 graus
- Porangatu, GO, 20/11/1970: 3,6 graus
- Alagoinha, PB, 11/1970: 3,9 graus
- Carmo do Cajuru, MG, 12/1970: 3,4 graus

- **1971**

- Capiv-Cachoe, PR, 11/02/1971: 3,0 graus
- Alto das Garças, MG, 05/05/1971: 3,6 graus
- Capiv-Cachoe, PR, 21/05/1971: 3,9 graus
- SP, SP, 09/07/1971: 6,6 graus (Chile)
- Porangatu, GO, 16/07/1971: 3,5 graus
- Recife, PE, 05/08/1971: 3,0 graus
- Carmo do Cajuru, MG, 08/08/1971: 3,5 graus

- **1972**

- Carmo do Cajuru, MG, 23/01/1972: 3,7 graus
- S da Bahia, BA, 26/01/1972: 3,3 graus
- SW de GO, 29/01/1972: 3,0 graus
- Alagoas, 27/02/1972: 3,9 graus
- Junqueiro, Al, 04/03/1972: 3,4 graus
- São Miguel, RN, 04/06/1972: 3,0 graus
- Tuparece, MG, 08/1972: 3,9 graus
- Campos, RJ, 24/10/1972: 4,8 graus

- **1973**

- Parazinho, RN, 26/04/1973: 3,6 graus
- Parazinho, RN, 02/05/1973: 3,0 graus
- Parazinho, RN, 17/06/1973: 3,0 graus
- Parazinho, RN, 26/06/1973: 3,1 graus
- Parazinho, RN, 08/07/1973: 3,3 graus
- Parazinho, RN, 20/07/1973: 3,9 graus
- Parazinho, RN, 22/07/1973: 4,3 graus
- São Paulo, SP, 25/10/1973: 6,1 graus (Bolívia)
- São Paulo, SP, 19/11/1973: 5,8 graus (Argentina)

- **1974**

- Plataforma Continental, SC, 03/02/1974: 4,4 graus
- Conceição das Alagoas, MG, 15/02/1974: 3,0 graus
- Conceição das Alagoas, MG, 24/02/1974: 4,2 graus

- Conceição das Alagoas, MG, 27/02/1974: 3,5 graus
- Conceição das Alagoas, MG, 01/03/1974: 3,2 graus
- Conceição das Alagoas, MG, 02/03/1974: 3,5 graus
- Salvador do Sul, RS, 20/03/1974: 3,0 graus
- Tuparece, MG, 11/04/1974: 3,7 graus
- Roraima, RR, 12/06/1974: 3,9 graus (Guiana)
- Toritama, PE, 20/10/1974: 3,6 graus
- Toritama, PE, 21/10/1974: 2,8 graus
- São Luiz do Curu, CE, 15/12/1974: 3,3 graus
- Maranhão, MA, 18/12/1974: 3,6 graus
- **1975**
- Norte de Rondônia, RO, 23/10/1975: 4,1 graus
- Plataforma Continental, RJ, 30/03/1975: 3,5 graus
- Leste do Amazonas, AM, 18/05/1975: 4,4 graus
- Plataforma Continental, SP, 08/12/1975: 3,4 graus
- **1976**
- Itapirapuan, GO, 05/01/1976: 3,7 graus
- Tibagi, PR, 23/01/1976: 3,0 graus
- SE Roraima, RR, 22/02/1976: 4,6 graus
- Capivari, SP, 16/04/1976: 3,7 graus
- Ibicaraí, BA, 18/05/1976: 3,7 graus
- Ibicaraí, BA, 19/05/1976: 3,8 graus
- Carmo do Cajuro, MG, 23/05/1976: 3,2 graus
- Ibicaraí, BA, 25/05/1976: 3,9 graus
- IELM Marinho, RN, 08/06/1976: 3,4 graus
- Primeiro de Maio, PR, 12/06/1976: 3,7 graus
- Primeiro de Maio, PR, 13/06/1976: 3,7 graus
- Primeiro de Maio, PR, 16/06/1976: 3,9 graus
- Primeiro de Maio, PR, 22/06/1976: 3,5 graus
- Itapetinga, BA, 12/07/1976: 3,2 graus
- Ibaretama, CE, 27/07/1976: 3,0 graus
- Ibaretama, CE, 29/07/1976: 3,5 graus
- Ibicarai, BA, 11/08/1976: 3,5 graus
- Coração de Jesus, MG, 27/09/1976: 2,3 graus
- Balbina, AM, 08/10/1976: 4,0 graus
- Ibicarai, BA, 10/1976: 3,4 graus
- São Paulo, SP, 30/11/1976: 6,5 graus (Chile)
- **1977**
- Bom Sucesso, MG, 15/01/1977: 2,6 graus
- Plataforma Continental, RJ, 01/02/1977: 2,6 graus
- Riachuelo, RN, 25/02/1977: 3,6 graus
- Ibaretama, CE, 12/03/1977: 3,9 graus
- Plataforma Continental, RJ, 19/06/1977: 3,5 graus
- Ilha de Marajó, PA, 02/08/1977: 4,8 graus

- Nuporanga, SP, 04/09/1977: 2,8 graus
- Paraibuna, SP, 02/11/1977: 2,8 graus
- Paraibuna, SP, 04/11/1977: 3,1 graus
- Paraibuna, SP, 16/11/1977: 3,3 graus
- Janauba, MG, 20/11/1977: 3,7 graus
- São Paulo, SP, 23/11/1977: 6,3 graus (S.Juan-Argentina)
- **1978**
- Santa Cruz, RN, 10/02/1978: 3,7 graus
- Nuporanga, SP, 17/03/1978: 3,0 graus
- Rio Vermelho, SP, 19/03/1978: 3,3 graus
- Ji-Par, RR 18/04/1978: 3,5 graus
- Ipora, GO 05/10/1978: 2,8 graus
- Carmo do Cajuru, MG, 28/09/1978: 2,6 graus
- **1979**
- Bonito, MG, 21/01/1979: 3,6 graus
- Jaceaba, MG, 04/03/1979: 2,1 graus
- São José dos Campos, SP, 23/03/1979: 2,7 graus
- Primeiro de Maio, PR, 27/03/1979: 3,7 graus
- Pão de Açúcar, AL, 29/05/1979: 2,4 graus
- Plataforma Continental, SP, 13/06/1979: 2,8 graus
- Plataforma Continental, SP, 13/08/1979: 3,0 graus
- Rubiataba, GO, 22/08/1979: 3,5 graus
- Paraibuna, SP, 19/10/1979: 3,0 graus
- Aquidauana, MS, 08/12/1979: 3,8 graus
- **1980**
- Itacaja, GO, 12/01/1980: 2,9 graus
- W Amazonas, AM, 06/03/1980: 4,8 graus
- Plataforma Continental, SC, 23/04/1980: 3,5 graus
- Camboriu, SC, 22/05/1980: 2,5 graus
- Jaguará, MG, 03/07/1980: 2,8 graus
- Carmo do Cajuru, MG, 01/08/1980: 2,1 graus
- Manaus, AM, 03/09/1980: 3,4 graus
- Marajó, PA, 18/10/1980: 3,1 graus
- Porangatu, GO, 24/10/1980: 3,1 graus
- Sul do Pará, PA, 05/11/1980: 3,5 graus
- Redenção, PA, 12/11/1980: 4,7 graus
- Morada Nova, CE, 19/11/1980: 2,8 graus
- Pacajus, CE, 20/11/1980: 5,2 graus
- Pacajus, CE, 21/11/1980: 2,4 graus
- Urbano Santos, MA, 29/11/1980: 3,1 graus
- São Vicente de Minas, MG, 14/12/1980: 3,6 graus
- Formiga, MG, 19/12/1980: 2,6 graus
- Pacajus, CE, 24/12/1980: 2,3 graus

- **1981**

- Pacajus, CE, 02/01/1981: 3,6 graus
- João Lisboa, MA, 06/01/1981: 3,4 graus
- Natividade, GO, 09/01/1981: 2,8 graus
- Pacajus, CE, 12/01/1981: 2,0 graus
- Passos, MG, 18/01/1981: 3,3 graus
- Porto Gaúchos, MG, 09/03/1981: 3,8 graus
- Barreto, SP, 24/03/1981: 2,8 graus
- Ouro Preto, MG, 01/04/1981: 3,2 graus
- Pacajus, CE, 21/04/1981: 2,5 graus
- Pacajus, CE, 22/04/1981: 2,1 graus
- Plataforma Continental, RJ, 07/05/1981: 3,7 graus
- Plataforma Continental, SC, 12/05/1981: 2,6 graus
- Orândia, SP, 11/07/1981: 2,4 graus
- Pacajus, CE, 09/09/1981: 2,6 graus
- Iraucuba, CE, 10/09/1981: 2,0 graus
- Pacajus, CE, 11/09/1981: 2,7 graus
- Alfenas, MG, 11/09/1981: 3,1 graus
- Almeirim, PA, 15/09/1981: 3,9 graus
- Rondonópolis, MG, 13/10/1981: 3,2 graus
- Floresta, PE, 02/11/1981: 3,1 graus
- Cândido Sales, BA, 10/11/1981: 2,9 graus

- **1982**

- Plataforma Continental, RN, 30/01/1982: 3,5 graus
- São Paulo, SP, 10/02/1982: 5,9 graus (Argentina)
- Plataforma Continental, RJ, 10/03/1982: 2,8 graus
- Plataforma Continental, RJ, 12/03/1982: 3,5 graus
- Pacajus, CE, 13/03/1982: 2,7 graus
- Paulo Afonso, BA, 29/03/1980: 3,6 graus
- Picadinha, MS, 16/04/1982: 3,4 graus
- Plataforma Continental, SC, 02/05/1982: 2,8 graus
- Poços de Caldas, MG, 02/05/1982: 3,1 graus
- Paranan, GO, 17/05/1982: 3,0 graus
- SW Bahia, BA, 23/07/1982: 2,9 graus
- Araxá, MG, 26/08/1982: 3,2 graus
- Pacajus, CE, 05/09/1982: 2,2 graus
- Itaobim, MG, 05/09/1982: 3,2 graus
- Plataforma Continental, SP, 17/09/1982: 3,8 graus
- Feçelândia, MG, 21/09/1982: 3,1 graus
- Santa Quitéria, CE, 05/10/1982: 2,1 graus
- W de Barreiras, BA, 10/10/1982: 2,8 graus
- Furnas, MG, 24/11/1982: 3,2 graus
- B. do Garças, MG, 15/12/1982: 2,5 graus

- **1983**

- Juquiá, SP, 02/01/1983: 2,9 graus
- Águas Belas, PE, 08/01/1983: 2,6 graus
- Ouro Preto, MG, 21/02/1983: 3,2 graus
- Tuparece, MG, 07/03/1983: 3,1 graus
- Cerro Cora, RN, 22/03/1983: 2,0 graus
- Cerro Cora, RN, 23/03/1983: 2,4 graus
- Morada Nova, CE, 04/05/1983: 2,4 graus
- Palmares, PE, 05/05/1983: 3,0 graus
- Palmares, PE, 07/05/1983: 3,5 graus
- Cocos, BA, 01/06/1983: 3,2 graus
- Caruaru, PE, 01/06/1983: 2,5 graus
- Manha, GO, 07/06/1983: 3,0 graus
- Santo Antônio de Jesus, BA, 28/06/1983: 2,2 graus
- Centralina, GO, 12/07/1983: 2,7 graus
- Codajas, AM, 05/08/1983: 5,5 graus
- Alfenas, MG, 01/09/1983: 2,7 graus
- Aruanan, GO, 02/09/1983: 2,8 graus
- Quirinópolis, GO, 12/09/1983: 2,1 graus
- Pacajus, CE, 16/09/1983: 2,5 graus
- Itataia, CE, 01/10/1983: 2,7 graus
- Ouro Preto, MG, 01/10/1983: 3,6 graus
- São Paulo, SP, 04/10/1983: 6,4 graus (Chile)
- Britania, GO, 05/10/1983: 2,7 graus
- Serra do Divisor, AC, 04/11/1983: 3,9 graus
- Pacajus, CE, 18/11/1983: 2,8 graus
- Piraju, SP, 03/12/1983: 2,6 graus
- NW de Tuc, PA, 04/12/1983: 3,7 graus
- Buritizeiro, MG, 07/12/1983: 2,9 graus
- Caruaru, PE, 16/12/1983: 3,5 graus
- São Paulo, SP, 21/12/1983: 6,2 graus (Argentina)
- João Câmara, RN, 23/12/1983: 2,2 graus
- João Câmara, RN, 25/12/1983: 2,3 graus
- Uberaba, MG, 27/12/1983: 2,2 graus
- **1984**
- João Câmara, RN, 03/01/1984: 2,1 graus
- São Miguel, PA, 05/01/1984: 3,0 graus
- Paracatu, MG, 05/01/1984: 2,8 graus
- NW de Minas Gerais, MG, 08/01/1984: 2,1 graus
- NW de Minas Gerais, MG, 13/01/1984: 2,4 graus
- Paraibuna, SP, 18/01/1984: 2,5 graus
- Bonfim, MG, 19/02/1984: 2,5 graus
- São Miguel, PA, 20/02/1984: 3,0 graus
- Plataforma Continental, RJ, 22/02/1984: 3,7 graus
- B. do Garças, MG, 06/03/1984: 2,6 graus

- B. do Garças, MG, 17/03/1984: 3,2 graus
- Passos, MG, 08/04/1984: 3,8 graus
- Plataforma Continental, SP, 02/05/1984: 2,0 graus
- Carmo do Rio Claro, MG, 09/05/1984: 2,1 graus
- Lajes, RN, 18/05/1984: 2,6 graus
- Tucuruí, PA, 21/05/1984: 2,0 graus
- Plataforma Continental, RJ, 25/05/1984: 3,5 graus
- Caruaru, PE, 27/05/1984: 2,1 graus
- Caxias do Sul, RS, 13/06/1984: 2,2 graus
- Santa Terezinha, GO, 26/06/1984: 3,1 graus
- Paraibuna, SP, 30/06/1984: 2,7 graus
- Estreito, MG, 04/07/1984: 2,4 graus
- Vespaciano, MG, 08/1984: 3,0 graus
- Sidrolândia, MS, 09/08/1984: 3,0 graus
- Ouro Preto, MG, 17/09/1984: 3,4 graus
- Carandai, MG, 09/10/1984: 3,0 graus
- Tuparece, MG, 20/10/1984: 3,0 graus
- Caruaru, PE, 23/10/1984: 2,7 graus
- Oceano Atlântico, Nordeste, 01/11/1984: 6,5 graus
- Caruaru, PE, 08/11/1984: 3,8 graus
- Gradaus, PA, 21/11/1984: 3,7 graus
- Coração de Jesus, MG, 09/12/1984: 3,2 graus
- Porangatu, GO, 12/12/1984: 3,3 graus
- Tucuruí, PA, 16/12/1984: 2,2 graus
- **1985**
- Pirapora, MG, 08/06/1985: 2,8 graus
- Palmeiropolis, GO, 20/07/1985: 3,5 graus
- Igarata, SP, 17/12/1985: 3,0 graus
- Tucuruí, PA, 19/12/1985: 2,4 graus
- **1986**
- Araguapaz, GO, 14/01/1986: 3,7 graus
- Fernando de Noronha, PE, 22/01/1986: 3,5 graus
- Belo Horizonte, MG, 22/01/1986: 2,7 graus
- Garanhuns, PE, 30/01/1986: 2,3 graus
- Serra da Canastra, MG, 07/02/1986: 2,1 graus
- Palmeiropolis, GO, 21/02/1986: 3,1 graus
- Caruaru, PE, 24/03/1986: 2,4 graus
- Nova Iguaçu, RJ, 27/04/1986: 2,6 graus
- São Miguel, GO, 01/05/1986: 2,7 graus
- Jequié, BA, 12/06/1986: 3,0 graus
- Cajazeiras, PB, 14/06/1986: 3,2 graus
- Juiz de Fora, MG, 21/06/1986: 2,3 graus
- Paraguaçu, SP, 02/07/1986: 2,2 graus
- Caratinga, MG, 01/08/1986: 3,3 graus

- João Câmara, RN, 05/08/1986: 3,3 graus
- Rio Tefé, AM, 06/08/1986: 3,8 graus
- João Câmara, RN, 06/08/1986: 3,0 graus
- João Câmara, RN, 20/08/1986: 3,8 graus
- João Câmara, RN, 21/08/1986: 4,2 graus
- Altamira, PA, 22/08/1986: 2,0 graus
- João Câmara, RN, 23/08/1986: 3,7 graus
- João Câmara, RN, 25/08/1986: 3,1 graus
- João Câmara, RN, 27/08/1986: 3,1 graus
- João Câmara, RN, 03/09/1986: 4,1 graus
- João Câmara, RN, 04/09/1986: 3,1 graus
- João Câmara, RN, 05/09/1986: 4,1 graus
- João Câmara, RN, 09/09/1986: 3,6 graus
- João Câmara, RN, 11/09/1986: 3,6 graus
- João Câmara, RN, 19/09/1986: 2,1 graus
- Porto Gaúchos, MG, 17/11/1986: 3,6 graus
- Formoso, GO, 30/11/1986: 3,2 graus
- João Câmara, RN, 30/11/1986: 5,1 graus
- João Câmara, RN, 01/12/1986: 3,8 graus
- João Câmara, RN, 02/12/1986: 3,6 graus
- João Câmara, RN, 03/12/1986: 3,6 graus
- João Câmara, RN, 05/12/1986: 4,0 graus
- João Câmara, RN, 06/12/1986: 3,8 graus
- Novo Aripuana, AM, 07/12/1986: 3,3 graus
- João Câmara, RN, 07/12/1986: 3,3 graus
- João Câmara, RN, 08/12/1986: 3,6 graus
- João Câmara, RN, 09/12/1986: 4,4 graus
- João Câmara, RN, 11/12/1986: 3,2 graus
- João Câmara, RN, 13/12/1986: 3,0 graus
- João Câmara, RN, 16/12/1986: 3,1 graus
- João Câmara, RN, 20/12/1986: 3,0 graus
- João Câmara, RN, 24/12/1986: 3,8 graus
- **1987**
- João Câmara, RN, 03/01/1987: 3,7 graus
- João Câmara, RN, 04/01/1987: 3,5 graus
- João Câmara, RN, 07/01/1987: 3,8 graus
- João Câmara, RN, 13/01/1987: 3,3 graus
- João Câmara, RN, 28/01/1987: 3,7 graus
- Barcelos, AM, 28/01/1987: 3,9 graus
- João Câmara, RN, 30/01/1987: 3,0 graus
- João Câmara, RN, 03/02/1987: 3,8 graus
- João Câmara, RN, 07/02/1987: 3,7 graus
- João Câmara, RN, 23/02/1987: 3,1 graus
- João Câmara, RN, 24/02/1987: 3,1 graus

- Itapagé, CE, 25/02/1987: 3,0 graus
- São Paulo, SP, SP, 05/03/1987: 6,5 graus (Chile)
- Touros, RN, 10/03/1987: 2,8 graus
- Plataforma Continental, SP, 20/03/1987: 3,0 graus
- São Gonçalo do Sapucaí, MG, 21/03/1987: 2,5 graus
- Plataforma Continental, PR, 22/03/1987: 3,2 graus
- São Paulo, SP, SP, 01/04/1987: 6,2 graus (Argentina)
- Nova Lima, MG, 10/04/1987: 2,5 graus
- João Câmara, RN, 28/04/1987: 3,6 graus
- São João Del Rei, MG, 01/05/1987: 2,5 graus
- Caçara, RN, 17/05/1987: 2,0 graus
- Tacaimbo, PE, 02/06/1987: 2,3 graus
- Itaguará, MG, 02/06/1987: 2,8 graus
- João Câmara, RN, 18/06/1987: 3,0 graus
- João Câmara, RN, 27/06/1987: 3,0 graus
- Atlântico, PR, 29/07/1987: 3,7 graus
- Jiquirica, BA, 03/08/1987: 2,3 graus
- Alfenas, MG, 04/08/1987: 2,5 graus
- Plataforma Continental, SP, 27/08/1987: 3,6 graus
- São Paulo, SP, SP, 01/09/1987: 6,0 graus (Argentina)
- NW de Alfenas, MG, 05/09/1987: 2,9 graus
- Lagoa Santa, MG, 23/09/1987: 3,2 graus
- Cordisburgo, MG, 28/09/1987: 3,1 graus
- Tumucumaque, PA, 14/10/1987: 3,5 graus
- Porto Gaúchos, MG, 15/10/1987: 3,9 graus
- Paraibuna, SP, 24/10/1987: 2,5 graus
- João Câmara, RN, 30/11/1987: 3,0 graus
- Porto Gaúchos, MG, 10/12/1987: 3,5 graus
- São Felix do Xingu, PA, 11/12/1987: 3,0 graus
- Carajás, PA, 15/12/1987: 2,5 graus
- Carmo do Cajuru, MG, 17/12/1987: 2,4 graus
- **1988**
- Chaves, PA, 19/01/1988: 3,8 graus
- Plataforma Continental, AP, 16/02/1988: 3,7 graus
- Morada Nova, CE, 22/02/1988: 2,0 graus
- Palhano, CE, 14/03/1988: 2,2 graus
- Groairas, CE, 01/04/1988: 4,1 graus
- Presidente Prudente, SP, 04/05/1988: 3,8 graus
- Palhano, CE, 14/04/1988: 2,1 graus
- Palhano, CE, 30/04/1988: 2,5 graus
- Palhano, CE, 01/05/1988: 2,6 graus
- Baraúna, RN, 13/05/1988: 2,3 graus
- São José Anaua, RR, 05/06/1988: 3,8 graus
- Pedro II, Piauí, 11/06/1988: 3,1 graus

- Mato Grosso do Sul, MS, 24/06/1988: 3,9 graus
- João Câmara, RN, 25/06/1988: 3,4 graus
- João Câmara, RN, 29/06/1988: 3,9 graus
- Cruz Alta, RS, 05/07/1988: 2,6 graus
- Nuporanga, SP, 19/07/1988: 3,0 graus
- Plataforma Continental, RJ, 21/07/1988: 2,5 graus
- Porto Gaúchos, MG, 11/08/1988: 4,0 graus
- Paraibuna, SP, 30/08/1988: 2,7 graus
- Araguatins, Tocantins, 30/08/1988: 3,5 graus
- Três Marias, MG, 01/09/1988: 2,6 graus
- Paraibuna, SP, 02/09/1988: 2,6 graus
- Paraibuna, SP, 03/09/1988: 2,4 graus
- Rio Jatapu, AM, 03/09/1988: 3,8 graus
- Paraibuna, SP, 06/09/1988: 2,0 graus
- Plataforma Continental, SP, 19/09/1988: 2,5 graus
- Plataforma Continental, SP, 28/09/1988: 2,2 graus
- João Câmara, RN, 01/10/1988: 3,3 graus
- Porto Gaúchos, MG, 03/10/1988: 3,2 graus
- João Câmara, RN, 03/10/1988: 3,1 graus
- João Câmara, RN, 04/10/1988: 3,0 graus
- Palhano, CE, 04/10/1988: 2,8 graus
- Plataforma Continental, SC, 12/10/1988: 2,9 graus
- Palhano, CE, 18/10/1988: 3,9 graus
- Palhano, CE, 19/10/1988: 4,2 graus
- Plataforma Continental, SP, 19/10/1988: 2,1 graus
- Palhano, CE, 29/10/1988: 4,1 graus
- Palhano, CE, 30/10/1988: 3,2 graus
- João Câmara, RN, 01/11/1988: 3,3 graus
- Mangueirinha, PR, 09/11/1988: 2,1 graus
- Palhano, CE, 10/11/1988: 3,3 graus
- Franca, SP, 10/11/1988: 2,3 graus
- João Câmara, RN, 28/11/1988: 3,0 graus
- Jundiá, RR, 10/12/1988: 3,8 graus
- Palhano, CE, 10/12/1988: 3,4 graus
- Monsuaba, RJ, 23/12/1988: 2,8 graus
- Monsuaba, RJ, 25/12/1988: 2,6 graus
- Monsuaba, RJ, 27/12/1988: 2,2 graus
- Monsuaba, RJ, 28/12/1988: 2,0 graus
- Niquelândia, GO, 29/12/1988: 2,4 graus
- **1989**
- Paraibuna, SP, 06/01/1989: 2,3 graus
- Natividade, TO, 07/01/1989: 3,8 graus
- Ibiaci, PR, 07/01/1989: 3,7 graus
- Palhano, CE, 15/01/1989: 3,6 graus

- Paraibuna, SP, 18/01/1989: 2,5 graus
- Paraibuna, SP, 03/02/1989: 2,8 graus
- Palhano, CE, 07/02/1989: 3,1 graus
- Plataforma Continental, RJ, 09/03/1989: 3,4 graus
- Dolores do Indaiá, MG, 09/03/1989: 3,4 graus
- João Câmara, RN, 10/03/1989: 5,0 graus
- João Câmara, RN, 14/03/1989: 3,0 graus
- Palhano, CE, 25/03/1989: 4,1 graus
- Palhano, CE, 26/03/1989: 4,5 graus
- Porangatu, GO, 29/03/1989: 3,6 graus
- Dolores do Indaiá, MG, 01/04/1989: 2,4 graus
- Dolores do Indaiá, MG, 02/04/1989: 2,3 graus
- Feijó, AC, 05/05/1989: 6,4 graus
- João Câmara, RN, 06/05/1989: 3,6 graus
- Plataforma Continental, SP, 07/05/1989: 2,0 graus
- Mariana, MG, 09/05/1989: 3,4 graus
- Tenente Sampaio, BA, 09/05/1989: 2,2 graus
- Palhano, CE, 13/05/1989: 3,2 graus
- João Câmara, RN, 22/05/1989: 3,0 graus
- Nuporanga, SP, 23/05/1989: 3,2 graus
- Palhano, CE, 26/05/1989: 4,1 graus
- Morro Agudo, SP, 01/06/1989: 3,0 graus
- Rio Cuiuni, AM, 06/06/1989: 3,8 graus
- Plataforma Continental, SP, 04/07/1989: 2,0 graus
- Paraibuna, SP, 05/07/1989: 2,8 graus
- Plataforma Continental, SP, 09/07/1989: 2,3 graus
- Volta Redonda, RJ, 10/07/1989: 2,0 graus
- Cocalinho, MT, 13/07/1989: 3,0 graus
- Plataforma Continental, RJ, 19/07/1989: 2,4 graus
- Campo B. Sul, SC, 28/07/1989: 3,2 graus
- Rio Aripuana, MT, 01/08/1989: 3,6 graus
- Cambuquira, MG, 03/08/1989: 2,2 graus
- Monsenhor Tabosa, CE, 03/08/1989: 2,8 graus
- Barbacena, MG, 07/08/1989: 2,0 graus
- Plataforma Continental, RJ, 11/08/1989: 3,2 graus
- Palhano, CE, 26/08/1989: 3,8 graus
- Palhano, CE, 28/08/1989: 3,9 graus
- Plataforma Continental, RJ, 04/09/1989: 3,1 graus
- São Rafael, RN, 27/09/1989: 2,3 graus
- Palhano, CE, 17/10/1989: 4,2 graus
- Palhano, CE, 18/10/1989: 3,0 graus
- Norupanga, SP, 19/10/1989: 2,6 graus
- Picos, PI, 06/11/1989: 2,6 graus
- Chaves, PA, 26/11/1989: 4,0 graus

- Ponta Grossa, PR, 29/11/1989: 2,6 graus (Explosão??)
- Cruzeiro do Sul, AC, 03/12/1989: 5,9 graus
- Paraibuna, SP, 12/12/1989: 2,0 graus
- Sacramento, MG, 18/12/1989: 3,4 graus
- Frecheirinha, CE, 27/12/1989: 3,2 graus

- **1990**

- Sacramento, MG, 19/01/1990: 4,2 graus
- Margem Continental, RS, 12/02/1990: 5,2 graus
- Manga, MG, 01/03/1990: 3,1 graus
- Manga, MG, 02/03/1990: 2,7 graus
- Encruzilhada, BA, 08/03/1990: 3,1 graus
- Encruzilhada, BA, 09/03/1990: 2,9 graus
- São João da Boa Vista, SP, 28/03/1990: 2,7 graus
- Telêmaco Borba, PR, 25/04/1990: 2,1 graus
- Itaberaba, BA, 30/04/1990: 2,9 graus
- Margem Continental, PR, 30/05/1990: 3,1 graus
- Sacramento, MG, 01/06/1990: 2,6 graus
- Alfenas, MG, 05/06/1990: 2,5 graus
- Alfenas, MG, 10/06/1990: 2,9 graus
- São Rafael, RN, 13/06/1990: 2,6 graus (induzido)
- Margem Continental, PR, 19/06/1990: 2,0 graus
- Pouso Alegre, MG, 29/06/1990: 2,1 graus
- Divinópolis, MG, 11/07/1990: 2,8 graus
- São João da Boa Vista, SP, 12/07/1990: 2,4 graus
- São Rafael, RN, 24/07/1990: 2,2 graus (induzido)
- Margem Continental, PR, 28/07/1990: 2,9 graus
- Natividade, TO, 21/08/1990: 3,6 graus
- Igarata, SP, 01/09/1990: 2,9 graus
- Margem Continental, RJ, 07/09/1990: 2,7 graus
- João Câmara, RN, 07/09/1990: 2,8 graus
- Cruzeiro do Sul, AC, 08/09/1990: 4,0 graus
- W-Bebedouro, SP, 08/09/1990: 2,3 graus
- João Câmara, RN, 09/09/1990: 3,0 graus
- João Câmara, RN, 12/09/1990: 3,2 graus
- São Rafael, RN, 13/09/1990: 2,1 graus (induzido)
- João Câmara, RN, 24/09/1990: 3,7 graus
- Pacajus, CE, 02/10/1990: 2,0 graus
- Mombaca, CE, 15/10/1990: 2,5 graus
- São Rafael, RN, 17/10/1990: 2,2 graus
- Mombaca, CE, 01/11/1990: 2,1 graus
- João Câmara, RN, 03/11/1990: 3,1 graus
- Augusto Severo, RN, 10/11/1990: 2,1 graus
- Augusto Severo, RN, 11/11/1990: 2,3 graus
- Teófilo Otoni, MG, 12/11/1990: 2,4 graus

- Bairro Santa Rosa, PB, 13/11/1990: 2,6 graus
- Palmeira dos Índios, AL, 23/11/1990: 2,5 graus
- Parana, GO, 05/12/1990: 3,0 graus
- Paraibuna, SP, 09/12/1990: 2,0 graus
- Jacobina, BA, 19/12/1990: 2,1 graus
- Bocaiuva, MG, 29/12/1990: 2,9 graus

- **1991**

- Peru-Brasil, 26/01/1991: 4,5 graus
- Pereiro, CE, 08/02/1991: 2,8 graus
- Pereiro, CE, 17/02/1991: 2,1 graus
- Juiz de Fora, MG, 21/02/1991: 2,6 graus
- Peru-Brasil, 22/02/1991: 5,2 graus
- Paraibuna, SP, 25/02/1991: 2,3 graus
- Euclides da Cunha, BA, 14/03/1991: 2,2 graus
- Presidente Prudente, SP, 21/03/1991: 2,2 graus
- Presidente Prudente, SP, 22/03/1991: 2,4 graus
- Monsuaba, RJ, 24/03/1991: 2,0 graus
- Pão de Açúcar, AL, 14/04/1991: 2,0 graus
- Encruzilhada, BA, 19/04/1991: 3,0 graus
- Taparuaba, CE, 19/04/1991: 4,9 graus
- João Câmara, RN, 26/04/1991: 3,5 graus
- Buerarema, BA, 05/05/1991: 2,8 graus
- Areado, MG, 09/05/1991: 2,5 graus
- Curral Novo, PI, 12/05/1991: 2,9 graus
- Margem Continental, SP, 16/05/1991: 2,4 graus
- Hidrolândia, CE, 27/05/1991: 2,4 graus
- Porangatu, GO, 02/08/1991: 2,3 graus
- Rio Tanguro, MT, 25/08/1991: 2,9 graus
- Barrado Turvo, SP, 03/09/1991: 2,8 graus
- Sacramento, MG, 06/09/1991: 2,3 graus
- Campestre, MG, 06/09/1991: 2,1 graus
- Caruaru, PE, 06/09/1991: 2,0 graus
- Bom Despacho, MG, 06/09/1991: 2,9 graus
- Itaparica, BA, 11/09/1991: 2,3 graus
- Caruaru, PE, 13/09/1991: 2,1 graus
- Buenópolis, MG, 14/09/1991: 2,3 graus
- Mundo Novo, BA, 17/09/1991: 2,4 graus
- Areado, MG, 17/09/1991: 2,7 graus
- Caruaru, PE, 21/09/1991: 2,5 graus
- Areado, MG, 30/09/1991: 2,3 graus
- Areado, MG, 06/10/1991: 2,1 graus
- Peru-Brasil, 06/10/1991: 5,4 graus
- Margem Continental, SP, 07/10/1991: 3,0 graus
- Monsuaba, RJ, 10/10/1991: 2,6 graus

- Areado, MG, 11/10/1991: 2,1 graus
- Areado, MG, 12/10/1991: 2,1 graus
- Carnaíba do Sertão, BA, 15/10/1991: 2,0 graus
- São Pedro Turvo, SP, 13/11/1991: 3,0 graus
- São Vicente, SP, 15/11/1991: 2,7 graus
- Ilha de Itaparica, BA, 22/11/1991: 2,2 graus
- Pontevila, MG, 27/11/1991: 2,4 graus
- Campos Altos, MG, 29/11/1991: 2,4 graus
- Cruzalia, SP, 04/12/1991: 2,9 graus (induzido?)
- Acungui, PR, 05/12/1991: 2,6 graus
- São Domingos, GO, 13/12/1991: 3,2 graus
- Crixás, GO, 19/12/1991: 2,6 graus
- Cruzalia, SP, 19/12/1991: 2,7 graus (induzido?)
- **1992**
- Crucilanda, MG, 01/01/1992: 3,3 graus (explosão?)
- Tenente Sampaio, BA, 07/01/1992: 2,0 graus
- Iepe, SP, 17/01/1992: 3,1 graus (induzido?)
- Margem Continental, ES, 28/01/1992: 3,6 graus
- Margem Continental, PR, 01/02/1992: 3,7 graus
- Margem Continental, SP, 04/02/1992: 2,5 graus
- Margem Continental, SP, 05/02/1992: 2,8 graus
- Capela, SE, 06/02/1992: 2,8 graus
- Margem Continental, SP, 11/02/1992: 2,3 graus
- João Câmara, RN, 17/02/1992: 3,0 graus
- Sacramento, MG, 02/03/1992: 3,6 graus
- Imbau, PR, 09/03/1992: 3,2 graus
- Subaio, RJ, 15/03/1992: 2,1 graus
- Margem Continental, RJ, 16/03/1992: 3,2 graus
- Margem Continental, SP, 19/03/1992: 2,6 graus
- Ilhabela, SP, 13/04/1992: 2,3 graus
- João Câmara, RN, 17/04/1992: 3,2 graus
- Margem Continental, SC, 24/04/1992: 3,9 graus
- Areado, MG, 08/06/1992: 2,2 graus
- Jaguaquara, BA, 09/06/1992: 3,0 graus
- Barbacena, MG, 09/06/1992: 3,7 graus
- Margem Continental, PI, 16/06/1992: 4,7 graus
- Areado, MG, 18/06/1992: 2,9 graus
- Betim, MG, 29/06/1992: 2,6 graus
- Presidente Prudente, SP, 05/07/1992: 3,2 graus
- Barbacena, MG, 05/07/1992: 3,1 graus
- Areado, MG, 12/07/1992: 2,6 graus
- Areado, MG, 13/07/1992: 2,6 graus
- Betim, MG, 25/07/1992: 2,8 graus
- Barbacena, MG, 29/07/1992: 2,6 graus

- Mundo Novo, BA, 05/08/1992: 2,1 graus
- Mundo Novo, BA, 06/08/1992: 2,3 graus
- Areado, MG, 13/08/1992: 2,2 graus
- Mundo Novo, BA, 13/08/1992: 2,2 graus
- Paraibuna, SP, 14/08/1992: 2,6 graus (induzido?)
- Mundo Novo, BA, 16/08/1992: 2,1 graus
- São Sebastião do Paraíso, MG, 17/08/1992: 2,3 graus
- Mundo Novo, BA, 20/08/1992: 2,4 graus
- Senhor do Bonfim, BA, 20/08/1992: 2,5 graus (explosão?)
- Recôncavo, BA, 25/08/1992: 3,2 graus
- Mundo Novo, BA, 02/09/1992: 2,0 graus
- Mundo Novo, BA, 10/09/1992: 2,4 graus
- Mundo Novo, BA, 19/09/1992: 2,4 graus
- Mundo Novo, BA, 20/09/1992: 2,2 graus
- Areado, MG, 29/09/1992: 2,2 graus
- Mundo Novo, BA, 30/09/1992: 2,1 graus
- São José do Rio Pardo, SP, 01/10/1992: 2,7 graus
- Mundo Novo, BA, 15/10/1992: 2,6 graus
- Ribeirão das Neves, MG, 15/10/1992: 3,0 graus (explosão?)
- Areado, MG, 21/10/1992: 2,0 graus
- Areado, MG, 23/10/1992: 2,2 graus
- Samambaia, SP, 30/10/1992: 2,0 graus
- Curitibanos, SC, 01/12/1992: 2,2 graus
- Margem Continental, SP, 09/12/1992: 3,4 graus
- **1993**
- Várzea, PB, 01/01/1993: 2,4 graus
- Paraibuna, SP, 21/01/1993: 2,5 graus
- João Câmara, RN, 28/01/1993: 2,6 graus
- Palhamo, CE, 28/01/1993: 2,0 graus
- João Câmara, RN, 01/02/1993: 3,0 graus
- Campo do Meio, MG, 02/02/1993: 2,1 graus
- João Câmara, RN, 03/02/1993: 2,7 graus
- Caruaru, PE, 05/02/1993: 2,2 graus
- Lages, RN, 16/02/1993: 2,3 graus
- Formiga, MG, 09/03/1993: 3,1 graus
- Margem Continental, SP, 26/03/1993: 2,1 graus
- Plataforma Continental, CE, 13/04/1993: 2,4 graus
- Senador Sá, CE, 14/04/1993: 2,1 graus
- Forquilha, CE, 15/04/1993: 2,4 graus
- Forquilha, CE, 16/04/1993: 2,5 graus
- Paraibuna, SP, 07/05/1993: 2,0 graus
- Margem Continental, RJ, 10/05/1993: 3,2 graus
- Formiga, MG, 12/05/1993: 2,9 graus
- Margem Continental, SP, 21/05/1993: 3,6 graus

- Margem Continental, SP, 25/06/1993: 2,7 graus
- Carmo da Mata, MG, 28/06/1993: 2,3 graus (explosão?)
- Olimpio Noronha, MG, 29/06/1993: 2,3 graus
- Aruana, GO, 12/07/1993: 4,1 graus
- Betim, MG, 01/08/1993: 2,3 graus
- Taboão Grande, RN, 29/08/1993: 2,2 graus
- Santa Rosa do Viterbo, SP, 01/09/1993: 2,2 graus (explosão?)
- Tem. S. Minas, MG, 04/09/1993: 2,7 graus
- Santa Rosa do Viterbo, SP, 17/09/1993: 2,5 graus (explosão?)
- Areado, MG, 19/09/1993: 2,0 graus
- Capela, SE, 25/09/1993: 3,5 graus
- Capela, SE, 27/09/1993: 3,5 graus
- Formiga, MG, 29/09/1993: 2,4 graus
- Caruaru, PE, 05/10/1993: 2,1 graus
- Caruaru, PE, 06/10/1993: 2,5 graus
- Betim, MG, 08/10/1993: 2,4 graus
- Caruaru, PE, 10/10/1993: 3,3 graus
- Januaria, MG, 18/10/1993: 3,3 graus
- Cascavel, CE, 23/10/1993: 2,1 graus
- Cascavel, CE, 24/10/1993: 2,1 graus
- Serra dos Carajás, PA, 18/11/1993: 3,9 graus
- Cascavel, CE, 21/11/1993: 2,0 graus
- Carmo do Cajuru, MG, 04/12/1993: 2,6 graus
- Iepe, SP, 20/12/1993: 2,2 graus
- Itaguara, MG, 27/12/1993: 3,6 graus
- Itaguara, MG, 28/12/1993: 3,2 graus
- Itaguara, MG, 29/12/1993: 2,8 graus
- Ibiaci, PR, 30/12/1993: 2,2 graus (induzido)
- Itaguara, MG, 31/12/1993: 2,8 graus
- **1994**
- Piaí, SP, 15/01/1994: 2,2 graus (explosão?)
- São Francisco, MG, 20/01/1994: 2,7 graus
- João Câmara, RN, 18/02/1994: 2,0 graus
- João Câmara, RN, 20/02/1994: 2,0 graus
- Cascavel, CE, 21/02/1994: 2,0 graus
- Cascavel, CE, 22/02/1994: 2,2 graus
- Cascavel, CE, 24/02/1994: 2,1 graus
- Sacramento, MG, 07/03/1994: 2,5 graus
- Nova Ponte, MG, 21/03/1994: 2,4 graus
- Sanclerland, MG, 24/03/1994: 2,3 graus
- Junqueiro, AL, 06/04/1994: 2,8 graus
- Margem Continental, SP, 11/04/1994: 2,2 graus
- Betim, MG, 11/04/1994: 2,6 graus
- Betim, MG, 13/04/1994: 2,3 graus

- Abadia dos Dourados, MG, 21/04/1994: 2,1 graus
- Argentina, Paraná, 29/04/1994: 6,3 graus
- Argentina, Campinas, 10/05/1994: 6,4 graus
- Pains, MG, 19/05/1994: 2,1 graus
- Margem Continental, SP, 25/05/1994: 2,1 graus
- Margem Continental, RJ, 01/06/1994: 3,3 graus
- Nova Ponte, MG, 08/06/1994: 2,8 graus
- Paraibuna, SP, 09/06/1994: 2,6 graus
- Cascavel, CE, 13/06/1994: 2,1 graus
- Cascavel, CE, 14/06/1994: 2,1 graus
- Cascavel, CE, 15/06/1994: 2,2 graus
- Cascavel, CE, 16/06/1994: 2,1 graus
- Cascavel, CE, 18/06/1994: 2,9 graus
- Cascavel, CE, 19/06/1994: 2,4 graus
- Cascavel, CE, 20/06/1994: 2,6 graus
- Cascavel, CE, 21/06/1994: 2,6 graus
- Cascavel, CE, 22/06/1994: 2,0 graus
- Cascavel, CE, 23/06/1994: 2,5 graus
- Margem Continental, BA, 01/07/1994: 3,4 graus
- Cascavel, CE, 03/07/1994: 2,3 graus
- Cascavel, CE, 07/07/1994: 2,4 graus
- Tapira, MG, 07/07/1994: 2,5 graus
- Calogeras, PR, 07/07/1994: 2,3 graus
- Poços de Caldas, MG, 13/07/1994: 2,2 graus
- Cascavel, CE, 15/07/1994: 2,1 graus
- Cascavel, CE, 24/07/1994: 2,9 graus
- Cascavel, CE, 25/07/1994: 2,2 graus
- Nova Ponte, MG, 27/07/1994: 2,0 graus
- Nova Ponte, MG, 28/07/1994: 2,0 graus
- Cascavel, CE, 29/07/1994: 2,0 graus
- Cascavel, CE, 30/07/1994: 2,0 graus
- Cascavel, CE, 01/08/1994: 2,3 graus
- Cascavel, CE, 03/08/1994: 2,0 graus
- Cascavel, CE, 05/08/1994: 2,8 graus
- Gado Bravo, SE, 06/08/1994: 2,6 graus (explosão?)
- Cascavel, CE, 08/08/1994: 2,4 graus
- Cascavel, CE, 10/08/1994: 2,2 graus
- Cascavel, CE, 11/08/1994: 3,5 graus
- Fernando de Noronha, PE, 12/08/1994: 3,5 graus
- Cascavel, CE, 15/08/1994: 2,1 graus
- Areado, MG, 21/08/1994: 2,4 graus
- Cascavel, CE, 24/08/1994: 2,0 graus
- São Rafael, RN, 26/08/1994: 3,0 graus
- São Rafael, RN, 26/08/1994: 2,6 graus

- João Câmara, RN, 11/09/1994: 3,5 graus
- João Câmara, RN, 16/09/1994: 2,2 graus
- Cascavel, CE, 20/09/1994: 2,8 graus
- Igarata, SP, 20/09/1994: 2,6 graus
- Cascavel, CE, 21/09/1994: 2,0 graus
- Cascavel, CE, 22/09/1994: 2,3 graus
- Jaguaquara, BA, 23/09/1994: 2,7 graus
- Cascavel, CE, 29/09/1994: 2,3 graus
- Cascavel, CE, 02/10/1994: 2,1 graus
- Cascavel, CE, 23/10/1994: 2,1 graus
- Cascavel, CE, 27/10/1994: 2,0 graus
- João Câmara, RN, 01/11/1994: 2,2 graus
- Cascavel, CE, 04/11/1994: 2,8 graus
- Brumadinho, MG, 13/11/1994: 3,0 graus
- Cascavel, CE, 15/11/1994: 2,5 graus
- Santana do Riacho, MG, 31/12/1994: 2,4 graus
- **1995**
- Pires do Rio, GO, 11/01/1995: 2,5 graus
- Cascavel, CE, 13/01/1995: 2,2 graus
- Cascavel, CE, 13/01/1995: 2,6 graus
- Piaí, SP, 15/01/1995: 2,2 graus
- Cascavel, CE, 18/01/1995: 2,5 graus
- Cascavel, CE, 18/01/1995: 2,6 graus
- Cascavel, CE, 20/01/1995: 2,1 graus
- Itararé, SP, 28/01/1995: 2,5 graus
- Margem Continental, SP, 09/02/1995: 2,2 graus
- Consul, MT, 09/02/1995: 3,7 graus
- Poços de Caldas, MG, 10/02/1995: 2,1 graus
- Plataforma Continental, SC, 11/03/1995: 2,8 graus
- João Câmara, RN, 12/03/1995: 2,3 graus
- Cavalcante, GO, 14/03/1995: 2,4 graus
- Pirai do Sul, PR, 18/03/1995: 2,5 graus
- João Câmara, RN, 20/03/1995: 2,9 graus
- João Câmara, RN, 20/03/1995: 2,1 graus
- Figueiropolis, TO, 20/03/1995: 2,6 graus
- Santa Terezinha de Goiás, GO, 27/03/1995: 2,0 graus
- Aiuaba, CE, 29/03/1995: 2,6 graus
- Rio Vermelho, SP, 02/04/1995: 2,5 graus
- Itaberaba, BA, 12/04/1995: 2,2 graus (explosão?)
- Nova Ponte, MG, 19/04/1995: 2,5 graus
- Nova Ponte, MG, 21/04/1995: 3,5 graus
- Cascavel, CE, 22/04/1995: 3,5 graus
- Hidrolândia, CE, 23/04/1995: 2,7 graus
- Taipu, RN, 28/04/1995: 2,6 graus

- Margem Continental, SP, 02/05/1995: 3,1 graus
- Margem Continental, SP, 04/02/1995: 2,5 graus
- Porangatu, GO, 07/05/1995: 2,0 graus
- Groairas, CE, 10/05/1995: 3,4 graus
- Igarata, SP, 22/05/1995: 2,0 graus
- Buritizal, SP, 26/05/1995: 2,9 graus
- Igaratinga, MG, 27/05/1995: 3,1 graus
- Batatais, SP, 28/05/1995: 2,7 graus
- Nova Ponte, MG, 29/05/1995: 2,5 graus
- Poço Verde, SE, 30/05/1995: 2,2 graus
- Nuporanga, SP, 30/05/1995: 2,6 graus
- Nova Ponte, MG, 30/05/1995: 3,0 graus
- Margem Continental, SP, 31/05/1995: 3,0 graus
- São José, SP, 02/06/1995: 2,9 graus
- Vazante, GO, 03/06/1995: 3,1 graus
- Nova Ponte, MG, 03/06/1995: 2,6 graus
- Dores Indaiá, MG, 04/06/1995: 2,5 graus
- Lagoa Prata, MG, 04/06/1995: 2,5 graus
- Dores Indaiá, MG, 05/06/1995: 2,4 graus
- Guairá, SP, 06/06/1995: 2,8 graus
- Altinópolis, SP, 06/06/1995: 2,5 graus
- Altinópolis, SP, 06/06/1995: 2,7 graus
- Dores Indaiá, MG, 08/06/1995: 2,5 graus
- Batatais, SP, 08/06/1995: 2,5 graus
- Reianópolis, PR, 18/06/1995: 2,6 graus
- P. Nacional, TO, 21/06/1995: 2,9 graus
- Cassiterita, MG, 23/06/1995: 2,0 graus
- Paraibuna, SP, 25/06/1995: 2,0 graus
- João Câmara, RN, 27/06/1995: 2,1 graus
- Bilac, SP, 16/07/1995: 2,2 graus
- João Câmara, RN, 18/07/1995: 2,0 graus
- Margem Continental, SP, 20/07/1995: 2,1 graus
- Formiga, MG, 26/07/1995: 2,3 graus (explosão?)
- Maira, PR, 06/08/1995: 2,7 graus
- Vila Rica, MT, 10/08/1995: 2,9 graus
- Nova Ponte, MG, 24/08/1995: 3,0 graus
- João Câmara, RN, 24/08/1995: 2,5 graus
- Montes Claros, MG, 27/08/1995: 2,6 graus
- Montes Claros, MG, 27/08/1995: 3,7 graus
- Montes Claros, MG, 28/08/1995: 2,4 graus
- Rolim de Moura, RO, 21/09/1995: 2,6 graus
- Dois Irmãos, GO, 04/10/1995: 2,0 graus
- Cascavel, CE, 12/10/1995: 2,5 graus
- Lovat, PR, 28/10/1995: 2,8 graus

- João Câmara, RN, 30/10/1995: 2,3 graus
- Santa Terezinha de Goiás, GO, 02/11/1995: 2,5 graus
- Formiga, MG, 10/11/1995: 2,5 graus (explosão?)
- João Câmara, RN, 25/11/1995: 2,2 graus
- João Câmara, RN, 25/11/1995: 2,5 graus
- Campos Altos, MG, 26/11/1995: 2,3 graus
- Formoso, GO, 11/12/1995: 2,7 graus
- João Câmara, RN, 27/12/1995: 2,4 graus
- João Câmara, RN, 27/12/1995: 2,0 graus
- Mutunópolis, GO, 29/12/1995: 2,4 graus
- **1996**
- Margem Continental, SC, 13/01/1996: 3,2 graus
- João Câmara, RN, 19/01/1996: 2,7 graus
- João Câmara, RN, 19/01/1996: 2,3 graus
- Hidrolândia, GO, 29/01/1996: 2,2 graus
- Bariri, SP, 23/02/1996: 2,9 graus
- Nova Ponte, MG, 28/02/1996: 2,8 graus
- Araguaiana, MT, 01/03/1996: 3,2 graus
- Margem Continental, PR, 07/03/1996: 2,0 graus
- Atlântico Sul, 12/03/1996: 4,6 graus
- Araguaiana, MT, 13/03/1996: 3,6 graus
- Araguaiana, MT, 21/03/1996: 3,4 graus
- Araguaiana, MT, 21/03/1996: 3,1 graus
- Araguaiana, MT, 22/03/1996: 2,9 graus
- Araguaiana, MT, 28/03/1996: 3,1 graus
- Margem Continental, SP, 28/03/1996: 3,1 graus
- Araguaiana, MT, 30/03/1996: 3,2 graus
- Betim, MG, 04/04/1996: 2,7 graus
- Cajuru, SP, 09/04/1996: 2,8 graus
- Araguaiana, MT, 15/04/1996: 2,6 graus
- Margem Continental, SP, 21/04/1996: 2,2 graus
- Margem Continental, SC, 24/04/1996: 3,0 graus
- Araguaiana, MT, 27/04/1996: 2,6 graus
- Alto Garças, MT, 27/04/1996: 3,2 graus
- Margem Continental, SP, 30/04/1996: 2,0 graus
- S.S. Tocantins, TO, 01/05/1996: 2,7 graus
- Cajuru, SP, 08/05/1996: 2,0 graus
- Cajuru, SP, 09/05/1996: 2,7 graus
- Araguaiana, MT, 10/05/1996: 2,7 graus
- Araguaiana, MT, 10/05/1996: 3,4 graus
- Jureia, MG, 12/05/1996: 2,2 graus
- Araguaiana, MT, 13/05/1996: 2,6 graus
- Araguaiana, MT, 19/05/1996: 2,2 graus
- Santa Maria do Araguaia, GO, 03/06/1996: 2,7 graus

- Areiopolis, SP, 11/06/1996: 3,4 graus
- Margem Continental, SC, 13/06/1996: 2,8 graus
- Itapetinga, BA, 13/06/1996: 2,1 graus
- Campinacu, GO, 18/06/1996: 2,2 graus
- Campinacu, GO, 19/06/1996: 2,2 graus
- Campinacu, GO, 21/06/1996: 2,1 graus
- Minacu, GO, 26/06/1996: 2,5 graus
- Roseira, SP, 28/06/1996: 2,4 graus
- Ouro Preto, RO, 01/07/1996: 3,2 graus
- Araguaiana, MT, 10/07/1996: 2,3 graus
- Campinacu, GO, 18/07/1996: 2,3 graus
- Campinacu, GO, 02/08/1996: 2,2 graus
- Nova Ponte, MG, 03/08/1996: 2,5 graus
- Araguaiana, MT, 10/08/1996: 2,3 graus
- Araguaiana, MT, 15/08/1996: 3,4 graus
- Araguaiana, MT, 21/08/1996: 3,0 graus
- Araguaiana, MT, 22/08/1996: 2,2 graus
- Araguaiana, MT, 24/08/1996: 2,3 graus
- Araguaiana, MT, 28/08/1996: 2,9 graus
- Araguaiana, MT, 29/08/1996: 3,0 graus
- Araguaiana, MT, 01/09/1996: 2,8 graus
- Araguaiana, MT, 01/09/1996: 2,4 graus
- Araguaiana, MT, 01/09/1996: 2,2 graus
- Fátima, BA, 03/09/1996: 2,1 graus
- Caruaru, PE, 10/09/1996: 2,8 graus
- Araguaiana, MT, 12/09/1996: 3,0 graus
- João Câmara, RN, 20/09/1996: 2,6 graus
- Araguaiana, MT, 21/09/1996: 2,5 graus
- João Câmara, RN, 26/09/1996: 2,0 graus
- Araguaiana, MT, 14/10/1996: 2,4 graus
- Piranhas, GO, 18/10/1996: 2,3 graus
- Jacui, MG, 18/10/1996: 4,0 graus
- Araguaiana, MT, 19/10/1996: 2,6 graus
- Alvorada, TO, 19/10/1996: 2,5 graus
- Margem Continental, RJ, 26/10/1996: 4,0 graus
- Cajuru, SP, 28/10/1996: 2,6 graus
- Registro, SP, 09/11/1996: 2,8 graus
- Gurupi, TO, 13/11/1996: 3,4 graus
- Caruaru, PE, 14/11/1996: 2,3 graus
- Capela, SE, 15/11/1996: 2,6 graus
- Porangatu, GO, 25/11/1996: 2,1 graus
- Porangatu, GO, 25/11/1996: 2,4 graus
- Tabapora, MT, 26/11/1996: 4,2 graus
- Araguaiana, MT, 10/12/1996: 3,5 graus

- Montes Claros, MG, 17/12/1996: 2,3 graus
- Bom Sucesso, MG, 20/12/1996: 2,0 graus
- **1997**
- Araguaiana, MT, 03/01/1997: 2,4 graus
- Cajuru, SP, 12/01/1997: 2,3 graus
- Rio Manso, MG, 13/01/1997: 2,7 graus
- João Câmara, RN, 15/01/1997: 2,3 graus
- Araguaiana, MT, 19/01/1997: 2,3 graus
- Cascavel, CE, 03/02/1997: 2,1 graus
- Cascavel, CE, 07/02/1997: 2,2 graus
- Araxá, MG, 10/02/1997: 2,4 graus
- Araguaiana, MT, 11/02/1997: 2,1 graus
- Paramoti, CE, 16/02/1997: 2,3 graus
- Paramoti, CE, 16/02/1997: 2,0 graus
- Dolores Indaiá, MG, 19/02/1997: 2,3 graus
- Araguaiana, MT, 25/02/1997: 2,3 graus
- Araguaiana, MT, 25/02/1997: 2,2 graus
- Araguaiana, MT, 26/02/1997: 3,0 graus
- Cascavel, CE, 02/03/1997: 2,2 graus
- Cascavel, CE, 03/03/1997: 2,0 graus
- Cascavel, CE, 04/03/1997: 2,0 graus
- Margem Continental, RJ, 12/03/1997: 2,2 graus
- Margem Continental, SP, 17/03/1997: 2,7 graus
- João Câmara, RN, 18/03/1997: 2,0 graus
- João Câmara, RN, 20/03/1997: 2,1 graus
- Araguaiana, MT, 21/03/1997: 2,1 graus
- Margem Continental, PR, 21/03/1997: 2,0 graus
- Cascavel, CE, 31/03/1997: 2,1 graus
- João Câmara, RN, 05/04/1997: 2,4 graus
- João Câmara, RN, 05/04/1997: 2,3 graus
- Frecheirinha, CE, 22/04/1997: 3,2 graus
- Cascavel, CE, 22/04/1997: 2,1 graus
- Cascavel, CE, 23/04/1997: 2,7 graus
- Araguaiana, MT, 27/04/1997: 2,0 graus
- Araguaiana, MT, 27/04/1997: 2,5 graus
- Araguaiana, MT, 27/04/1997: 2,3 graus
- Araguaiana, MT, 27/04/1997: 2,4 graus
- São Felix do Xingu, PA, 17/05/1997: 3,2 graus
- Porangatu, GO, 27/05/1997: 3,5 graus
- Frecheirinha, CE, 04/06/1997: 2,4 graus
- Senador Sá, CE, 09/06/1997: 3,2 graus
- Araguaiana, MT, 15/06/1997: 2,4 graus
- João Câmara, RN, 23/06/1997: 2,5 graus
- Senador Sá, CE, 07/07/1997: 2,4 graus

- Margem Continental, RJ, 08/07/1997: 2,9 graus
- Nova Ponte, MG, 09/07/1997: 2,4 graus
- Nova Ponte, MG, 11/07/1997: 2,3 graus
- Jataí, GO, 11/07/1997: 2,8 graus
- Margem Continental, RJ, 13/07/1997: 2,5 graus
- Antas, SP, 17/07/1997: 2,9 graus
- João Câmara, RN, 18/07/1997: 2,7 graus
- Senador Sá, CE, 02/08/1997: 2,0 graus
- Estrela do Norte, GO, 06/08/1997: 2,1 graus
- Mozarlandia, GO, 16/08/1997: 3,0 graus
- Indianópolis, MG, 17/08/1997: 2,2 graus
- São Francisco Xavier, SP, 22/08/1997: 2,8 graus
- São Francisco Xavier, SP, 23/08/1997: 2,6 graus
- São Francisco do Araguaia, TO, 24/08/1997: 3,1 graus
- Indianópolis, MG, 06/09/1997: 2,2 graus
- Cascavel, CE, 07/09/1997: 2,1 graus
- Cascavel, CE, 07/09/1997: 2,2 graus
- Cascavel, CE, 08/09/1997: 2,2 graus
- João Câmara, RN, 10/09/1997: 2,0 graus
- Cascavel, CE, 12/09/1997: 2,0 graus
- Cascavel, CE, 14/09/1997: 2,1 graus
- Cascavel, CE, 17/09/1997: 2,2 graus
- Cascavel, CE, 18/09/1997: 2,0 graus
- Cascavel, CE, 19/09/1997: 2,0 graus
- Nova Ponte, MG, 19/09/1997: 2,1 graus
- Cascavel, CE, 19/09/1997: 2,5 graus
- Cascavel, CE, 19/09/1997: 3,6 graus
- Cascavel, CE, 19/09/1997: 2,0 graus
- Cascavel, CE, 21/09/1997: 3,3 graus
- Cascavel, CE, 22/09/1997: 2,0 graus
- Cascavel, CE, 22/09/1997: 2,8 graus
- Cascavel, CE, 22/09/1997: 3,3 graus
- João Câmara, RN, 23/09/1997: 2,4 graus
- Cascavel, CE, 23/09/1997: 2,3 graus
- Cascavel, CE, 23/09/1997: 2,2 graus
- João Câmara, RN, 23/09/1997: 2,2 graus
- Cascavel, CE, 23/09/1997: 2,0 graus
- Cascavel, CE, 24/09/1997: 2,0 graus
- Cascavel, CE, 24/09/1997: 2,2 graus
- Cascavel, CE, 26/09/1997: 2,0 graus
- Cascavel, CE, 26/09/1997: 2,7 graus
- Senador Sá, CE, 27/09/1997: 2,0 graus
- Cascavel, CE, 29/09/1997: 2,3 graus
- Cascavel, CE, 05/10/1997: 2,0 graus

- Cascavel, CE, 09/10/1997: 2,2 graus
- Cascavel, CE, 09/10/1997: 2,3 graus
- São Paulo, SP, 15/10/1997: 7,1 graus (reflexo de Chile)
- Apuiaries, CE, 23/10/1997: 2,9 graus
- São Paulo, SP, 03/11/1997: 7,1 graus (reflexo de Chile)
- Guapé, MG, 17/11/1997: 3,5 graus
- Nova Ponte, MG, 20/11/1997: 2,2 graus
- Nova Ponte, MG, 25/11/1997: 2,0 graus
- Limeira, SP, 25/11/1997: 3,3 graus
- Rio Branco, AP, 28/11/1997: 6,3 graus (reflexo Peru-Bolívia)
- Porangatu, GO, 04/12/1997: 2,3 graus
- Porangutu, GO, 06/12/1997: 2,4 graus
- Cascavel, CE, 11/12/1997: 2,4 graus
- B. Fernandes, RN, 11/12/1997: 2,2 graus
- Cascavel, CE, 11/12/1997: 2,3 graus
- Cascavel, CE, 12/12/1997: 2,6 graus
- Cascavel, CE, 12/12/1997: 3,0 graus
- Cascavel, CE, 12/12/1997: 2,0 graus
- Cascavel, CE, 12/12/1997: 2,1 graus
- Cascavel, CE, 13/12/1997: 2,3 graus
- Cascavel, CE, 16/12/1997: 3,1 graus
- Cascavel, CE, 20/12/1997: 2,6 graus
- Jeceaba, MG, 21/12/1997: 2,4 graus
- **1988**
- Bento Fernandes, RN, 01/01/1998: 2,0 graus
- Bento Fernandes, RN, 04/01/1998: 2,0 graus
- Medina, MG, 07/01/1998: 3,1 graus
- Inhaúma, MG, 16/01/1998: 2,0 graus
- Tejuçuoca, CE, 22/01/1998: 2,1 graus
- Tejuçuoca, CE, 02/02/1998: 2,8 graus
- João Câmara, RN, 13/02/1998: 2,0 graus
- Paiaguas, MS, 16/02/1998: 3,5 graus
- Tucuruí, PA, 26/02/1998: 3,1 graus
- Tucuruí, PA, 27/02/1998: 3,1 graus
- Tucuruí, PA, 02/03/1998: 3,5 graus
- Porto. Gaúchos, MT, 10/03/1998: 5,2 graus
- Porto. Gaúchos, MT, 14/03/1998: 3,7 graus
- Bento Fernandes, RN, 17/03/1998: 2,0 graus
- Maringá, PR, 20/03/1998: 2,1 graus
- Porto. Gaúchos, MT, 22/03/1998: 3,8 graus
- Araguaiana, MT, 28/03/1998: 3,3 graus
- Apuiaries, CE, 31/03/1998: 2,1 graus
- Apuiaries, CE, 01/04/1998: 2,1 graus
- João Câmara, RN, 07/04/1998: 2,1 graus

- Porto. Nacional, TO, 11/04/1998: 3,9 graus
- Margem Continental, AP, 12/04/1998: 5,3 graus
- São Gonçalo do Sapucaí, MG, 16/04/1998: 2,3 graus
- Margem Continental, SP, 18/04/1998: 3,4 graus
- Cascavel, CE, 22/04/1998: 2,8 graus
- Bento Fernandes, RN, 28/04/1998: 2,0 graus
- Cascavel, CE, 29/04/1998: 2,1 graus
- Braço Norte, SC, 05/05/1998: 2,8 graus
- Paiaguas, MS, 06/05/1998: 3,4 graus
- Porto. Gaúchos, MT, 06/05/1998: 3,6 graus
- Tanquinho, SP, 06/05/1998: 2,4 graus
- Paiaguas, MS, 07/05/1998: 3,2 graus
- Paiaguas, MS, 07/05/1998: 3,0 graus
- Acampamento, AC, 07/05/1998: 3,7 graus
- Paiaguas, MS, 12/05/1998: 3,3 graus
- Porto. Gaúchos, MT, 12/05/1998: 3,6 graus
- Paiaguas, MS, 12/05/1998: 3,4 graus
- Porto. Gaúchos, MT, 15/05/1998: 3,5 graus
- Paiaguas, MS, 15/05/1998: 3,3 graus
- João Câmara, RN, 20/05/1998: 2,1 graus
- Nova Ponte, MG, 22/05/1998: 4,1 graus
- Lagoa Dourada, MG, 23/05/1998: 2,1 graus
- Paiaguas, MS, 30/05/1998: 3,6 graus
- Cascavel, CE, 02/06/1998: 2,0 graus
- Cascavel, CE, 04/06/1998: 4,0 graus
- Cascavel, CE, 04/06/1998: 2,5 graus
- Cascavel, CE, 04/06/1998: 2,0 graus
- Cascavel, CE, 04/06/1998: 2,3 graus
- Cascavel, CE, 09/06/1998: 2,3 graus
- Cascavel, CE, 11/06/1998: 2,4 graus
- Cascavel, CE, 11/06/1998: 2,2 graus
- Cascavel, CE, 11/06/1998: 2,0 graus
- Margem Continental, SP, 01/07/1998: 3,2 graus
- Cascavel, CE, 02/07/1998: 2,4 graus
- Cascavel, CE, 03/07/1998: 2,5 graus
- Cascavel, CE, 10/07/1998: 2,3 graus
- Porto. Gaúchos, MT, 19/07/1998: 3,8 graus
- Porto. Gaúchos, MT, 21/07/1998: 4,1 graus
- Porto. Gaúchos, MT, 23/07/1998: 3,5 graus
- Porto. Gaúchos, MT, 25/07/1998: 3,5 graus
- Guapé, MG, 29/07/1998: 2,3 graus
- Jaguarari, BA, 29/07/1998: 3,1 graus (induzido por mineração)
- Porto. Gaúchos, MT, 30/07/1998: 3,5 graus
- Cascavel, CE, 04/08/1998: 2,8 graus

- Cascavel, CE, 04/08/1998: 2,3 graus
- Meleiro, SC, 16/08/1998: 3,4 graus
- Pedro Leopoldo, MG, 23/08/1998: 2,7 graus
- Pedro Leopoldo, MG, 24/08/1998: 3,0 graus
- Capelinha, MG, 26/08/1998: 3,8 graus
- Parque nacional do Araguaia, PA, 27/08/1998: 3,2 graus
- Margem Continental, RJ, 01/09/1998: 2,2 graus
- Cascavel, CE, 06/09/1998: 2,1 graus
- Margem Continental, SP, 18/09/1998: 3,2 graus
- Margem Continental, SP, 18/09/1998: 3,1 graus
- Aruana, GO, 20/09/1998: 3,0 graus
- Porto. Gaúchos, MT, 20/09/1998: 3,5 graus
- Pto. Gaúchos, MT, 24/09/1998: 3,5 graus
- Porto. Gaúchos, MT, 24/09/1998: 3,1 graus
- Jaguarari, BA, 07/10/1998: 2,5 graus (induzido por mineração)
- Serra do Cachimbo, PA, 09/10/1998: 3,5 graus
- Porto. Gaúchos, MT, 09/10/1998: 3,5 graus
- Cascavel, CE, 18/10/1998: 2,0 graus
- Cascavel, CE, 20/10/1998: 2,4 graus
- Igarata, SP, 05/11/1998: 2,6 graus
- Porto. Gaúchos, MT, 11/11/1998: 3,7 graus
- Jaramataia, AL, 19/11/1998: 2,5 graus
- Rondonópolis, MT, 31/12/1998: 3,0 graus
- **1999**
- Itai, SP, 02/01/1999: 3,4 graus
- Cascavel, CE, 07/01/1999: 2,1 graus
- Porto. Gaúchos, MT, 08/02/1999: 3,1 graus
- NW de Pirai do Sul, PR, 27/02/1999: 2,7 graus
- Margem Continental, RJ, 06/03/1999: 2,2 graus
- São Gabriel da Cachoeira, AM, 15/03/1999: 4,0 graus
- Porto. Gaúchos, MT, 18/03/1999: 3,7 graus
- Margem Continental, RJ, 18/03/1999: 2,5 graus
- Jaguarari, BA, 28/03/1999: 2,8 graus (induzido por mineração)
- Porto. Gaúchos, MT, 01/04/1999: 3,7 graus
- Porto. Gaúchos, MT, 02/04/1999: 3,1 graus
- Margem Continental, RJ, 05/04/1999: 2,9 graus
- Jaguarari, MG, 11/04/1999: 2,9 graus
- Porto. Gaúchos, MT, 04/05/1999: 3,0 graus
- Uiraúna, PB, 05/05/1999: 2,2 graus
- Porto. Gaúchos, MT, 07/05/1999: 3,3 graus
- Porto. Gaúchos, MT, 07/05/1999: 3,4 graus
- Porto. Gaúchos, MT, 07/05/1999: 3,7 graus
- Porto. Gaúchos, MT, 09/05/1999: 3,0 graus
- Porto. Gaúchos, MT, 11/05/1999: 3,4 graus

- João Câmara, RN, 12/05/1999: 2,0 graus
- Margem Continental, RJ, 14/05/1999: 2,7 graus
- Margem Continental, RJ, 18/05/1999: 3,1 graus
- Cascavel, CE, 31/05/1999: 2,0 graus
- Margem Continental, RJ, 04/06/1999: 2,5 graus
- Margem Continental, RJ, 25/06/1999: 3,6 graus
- João Câmara, RN, 30/06/1999: 3,0 graus
- João Câmara, RN, 30/06/1999: 2,1 graus
- João Câmara, RN, 04/07/1999: 2,2 graus
- Ubaira, BA, 11/07/1999: 2,9 graus (vários eventos)
- Margem Continental, RJ, 17/07/1999: 2,1 graus
- Cascavel, CE, 31/07/1999: 2,3 graus
- Porto. Gaúchos, MT, 07/08/1999: 3,1 graus
- Margem Continental, RJ, 08/08/1999: 2,8 graus
- Apuiaries, CE, 13/08/1999: 2,0 graus
- Santo Amaro, SP, 17/08/1999: 2,4 graus
- Porangatu, GO, 18/08/1999: 3,5 graus
- Betim, MG, 15/09/1999: 2,0 graus
- Iporá, GO, 20/09/1999: 2,5 graus
- Porto. Gaúchos, MT, 01/10/1999: 3,5 graus
- Lagoa, PR, 08/10/1999: 2,0 graus
- Ponte Nova, MG, 16/10/1999: 2,0 graus (dois eventos)
- Montes Claros, MG, 24/10/1999: 3,5 graus
- Jaguarari, BA, 25/10/1999: 2,2 graus (induzido por mineração)
- Margem Continental, RJ, 30/10/1999: 2,0 graus
- Porto. Gaúchos, MT, 12/11/1999: 3,5 graus
- Caruaru, PE, 17/11/1999: 2,4 graus
- Caruaru, PE, 17/11/1999: 3,0 graus
- Porto. Gaúchos, MT, 20/11/1999: 3,2 graus
- Natividade, TO, 16/12/1999: 3,4 graus
- Cascavel, CE, 22/12/1999: 2,2 graus
- Cascavel, CE, 22/12/1999: 2,8 graus
- Cascavel, CE, 22/12/1999: 2,1 graus
- Cascavel, CE, 23/12/1999: 2,1 graus
- **2000**
- Cascavel, CE, 22/01/2000: 3,3 graus
- Cascavel, CE, 22/01/2000: 2,6 graus
- Cascavel, CE, 23/01/2000: 3,1 graus
- Cascavel, CE, 23/01/2000: 3,0 graus
- Ita, SC, 18/02/2000: 2,6 graus
- Cascavel, CE, 25/02/1000: 2,7 graus
- Poconé, MT, 28/03/2000: 3,4 graus
- Natividade, TO, 12/04/2000: 3,1 graus
- Margem Continental, RJ, 17/04/2000: 2,8 graus

- Luciara, MS, 22/04/2000: 3,2 graus
- Cangas, MT, 02/05/2000: 3,7 graus
- Miranda, MG, 06/05/2000: 3,3 graus
- Pureza, RN, 18/05/2000: 2,4 graus
- Cascavel, CE, 29/06/2000: 3,5 graus
- Pitombeiras, CE, 04/07/2000: 4,1 graus
- Jaguarari, BA, 13/07/2000: 2,8 graus (induzido por mineração)
- Rubim, MG, 27/07/2000: 3,2 graus
- Gurupi, TO, 13/09/2000: 3,4 graus
- Pacajus, CE, 23/09/2000: 3,1 graus
- Catiguá, SP, 28/09/2000: 3,4 graus
- Senador Sá, CE, 06/10/2000: 3,2 graus
- Senador Sá, CE, 17/10/2000: 3,0 graus
- Leeward Is., RO, 30/10/2000: 5,6 graus
- Cruzeiro do Sul, AC, 01/11/2000: 5,8 graus
- Cruzeiro do Sul, AC, 01/11/2000: 5,2 graus
- Pacajus, CE, 10/11/2000: 3,0 graus
- São Sebastião, DF, 20/11/2000: 4,2 graus
- Porto. Gaúchos, MT, 21/11/2000: 3,5 graus
- Margem Continental, SP, 06/12/2000: 3,2 graus
- Águas LGO, GO, 10/12/2000: 2,7 graus
- Porto. Gaúchos, MT, 24/12/2000: 3,5 graus
- **2001**
- Pirapora, MG, 07/01/2001: 3,4 graus
- Quixeramobim, CE, 23/01/2001: 3,3 graus
- Cascavel, CE, 26/02/2001: 3,7 graus
- Jaguarari, BA, 06/04/2001: 3,0 graus (induzido por mina)
- Margem Continental, RJ, 24/05/2001: 3,0 graus
- Balbina, AM, 27/05/2001: 3,7 graus
- Jussara, GO, 03/07/2001: 2,6 graus
- Margem Continental, SP, 05/08/2001: 2,5 graus
- Margem Continental, RJ, 24/08/2001: 3,9 graus
- Igaratinga, MG, 31/08/2001: 3,1 graus
- Margem Continental, RJ, 29/09/2001: 2,6 graus
- Aruana, GO, 27/10/2001: 2,7 graus
- Jaguarari, BA, 08/12/2001: 3,1 graus (induzido por mina)
- **2002**
- Igarata, SP, 17/03/2002: 2,6 graus
- Oceano Atlântico Sul, 20/04/2002: 4,1 graus
- Pedro Leopoldo, MG, 30/04/2002: 2,6 graus
- Caruaru, PE, 01/05/2002: 2,7 graus
- Pedro Leopoldo, MG, 06/05/2002: 2,9 graus
- Próximo Pium, TO, 18/05/2002: 3,1 graus
- Próximo Pium, TO, 19/05/2002: 3,0 graus

- Margem Continental, SP, 04/06/2002: 3,7 graus
- Caruaru, PE, 30/06/2002: 3,8 graus
- Caruaru, PE, 17/07/2002: 2,5 graus
- Caruaru, PE, 27/07/2002: 2,5 graus
- Caruaru, PE, 29/07/2002: 2,9 graus
- Caruaru, PE, 07/08/2002: 2,5 graus
- Caruaru, PE, 15/08/2002: 2,5 graus
- Caruaru, PE, 16/08/2002: 2,8 graus
- Caruaru, PE, 23/08/2002: 2,9 graus
- Santa Rosa, GO, 26/08/2002: 3,3 graus
- Santo Amaro, BA, 20/09/2002: 3,0 graus
- Nova Xavantina, GO, 27/08/2002: 2,7 graus
- Santo Amaro, BA, 28/09/2002: 3,7 graus
- Santo Amaro, BA, 01/10/2002: 2,8 graus
- Guanabara, AC, 02/10/2002: 4,0 graus
- São João da Boa Vista, SP, 03/10/2002: 2,6 graus
- Amargosa, BA, 10/10/2002: 3,6 graus
- Acre, AC, 12/10/2002: 6,4 graus
- Santo Amaro, BA, 17/10/2002: 2,9 graus
- NE Redenção, PA, 27/10/2002: 3,7 graus
- Itaguara, MG, 16/11/2002: 3,4 graus
- Angra dos Reis, RJ, 01/12/2002: 2,7 graus
- Matinhos, PR, 07/12/2002: 2,7 graus
- Pouso Alegre, MG, 28/12/2002: 2,6 graus

- **2003**

- Margem Continental, SP, 09/01/2003: 3,5 graus
- João Câmara, RN, 26/02/2003: 3,4 graus
- Areado, MG, 16/03/2003: 3,2 graus
- Areado, MG, 16/03/2003: 2,7 graus
- Margem Continental, SP, 12/04/2003: 2,5 graus
- Margem Continental, RJ, 13/04/2003: 3,3 graus
- Margem Continental, RJ, 16/04/2003: 3,2 graus
- Rio Branco, AC, 27/04/2003: 5,6 graus
- Itaguara, MG, 04/05/2003: 2,9 graus
- Rondonópolis, MT, 11/05/2003: 2,5 graus
- Rondonópolis, MT, 11/05/2003: 3,7 graus
- Margem Continental, PR, 17/05/2003: 2,9 graus
- Taperauaba, CE, 20/05/2003: 2,5 graus
- Margem Continental, PR, 23/05/2003: 3,1 graus
- Margem Continental, SC, 23/06/2003: 4,1 graus
- Rondonópolis, MT, 30/06/2003: 2,6 graus
- Amazônia Brasileira, AC, 08/07/2003: 5,1 graus
- Paraná, TO, 14/07/2003: 3,6 graus
- Paraná, TO, 14/07/2003: 3,0graus

- Jacilândia, GO, 15/07/2003: 2,5 graus
- Taipu, RN, 19/07/2003: 2,7 graus
- Taipu, RN, 19/07/2003: 2,6 graus
- Taipu, RN, 22/07/2003: 2,7 graus
- Taipu, RN, 22/07/2003: 2,6 graus
- Margem Continental, SP, 26/07/2003: 3,4 graus
- Correntina, BA, 31/07/2003: 2,9 graus
- Correntina, BA, 31/07/2003: 3,0 graus
- SSW-Pocone, MT, 28/10/2003: 2,9 graus
- SSW-Pocone, MT, 28/10/2003: 3,5 graus
- Com. Araguaia, PA, 15/11/2003: 3,9 graus
- Margem Continental, AL, 03/12/2003: 3,3 graus
- Oeste do Brasil, AC, 24/12/2003: 4,1 graus

- **2004**

- Belo Jardim, PE, 11/01/2004: 2,7 graus
- Iço, CE, 12/01/2004: 3,2 graus
- Guia, CE, 06/02/2004: 2,8 graus
- Margem Continental, SP, 27/02/2004: 2,6 graus
- Carqueja, PE, 12/03/2004: 2,2 graus
- Paiaguas, MS, 17/03/2004: 3,0 graus
- Margem Continental, SP, 16/05/2004: 3,9 graus
- Belo Jardim, PE, 21/05/2004: 2,5 graus
- Belo Jardim, PE, 21/05/2004: 2,3 graus
- Belo Jardim, PE, 21/05/2004: 2,0 graus
- Belo Jardim, PE, 22/05/2004: 2,0 graus
- Belo Jardim, PE, 22/05/2004: 2,2 graus
- Belo Jardim, PE, 22/05/2004: 2,3 graus
- Margem Continental, RJ, 30/05/2004: 2,5 graus
- Belo Jardim, PE, 30/05/2004: 2,2 graus
- Margem Continental, RJ, 01/06/2004: 2,3 graus
- Belo Jardim, PE, 01/06/2004: 3,1 graus
- Belo Jardim, PE, 02/06/2004: 2,3 graus
- Belo Jardim, PE, 02/06/2004: 2,0 graus
- Belo Jardim, PE, 07/06/2004: 2,5 graus
- Belo Jardim, PE, 09/06/2004: 2,1 graus
- Belo Jardim, PE, 09/06/2004: 2,9 graus
- Belo Jardim, PE, 10/06/2004: 2,3 graus
- Belo Jardim, PE, 10/06/2004: 2,0 graus
- Belo Jardim, PE, 14/06/2004: 2,0 graus
- Margem Continental, SP, 28/06/2004: 2,1 graus
- Peru/Brasil, AC, 06/07/2004: 4,0 graus
- Chorozinho, CE, 24/08/2004: 3,0 graus
- SE-Poconé, MT, 06/09/2004: 2,8 graus
- Araçatuba, SP, 25/11/2004: 3,2 graus

- Barra Melgaço, MT, 26/12/2004: 3,2 graus
- **2005**
- Bebedouro, SP, 11/03/2005: 2,7 graus
- Salta-Argentina, reflexo em SP, 21/03/2005: 6,9 graus
- Pto. Gaúchos, MT, 23/03/2005: 5,0 graus
- Bebedouro, SP, 30/03/2005: 2,9 graus
- Bebedouro, SP, 02/04/2005: 2,8 graus
- Margem Continental, PE, 03/04/2005: 3,0 graus
- São Benedito Areias, SP, 08/04/2005: 3,1 graus
- Anhumas, MT, 10/07/2005: 3,0 graus
- Porto. Gaúchos, MT, 20/07/2005: 4,3 graus
- Porto. Gaúchos, MT, 24/07/2005: 3,9 graus
- Plataforma Continental, RJ, 10/10/2005: 2,1 graus
- Plataforma Continental, SP, 31/10/2005: 2,0 graus
- Plataforma Continental, SP, 31/10/2005: 2,2 graus
- Plataforma Continental, SP, 11/11/2005: 2,0 graus
- Plataforma Continental, SP, 15/11/2005: 2,2 graus
- Plataforma Continental, SP, 21/12/2005: 2,0 graus
- Plataforma Continental, SP, 26/12/2005: 201 graus
- **2006**
- Plataforma Continental, SP, 03/01/2006: 2,1 graus
- Telêmaco Borba, PR, 04/01/2006: 4,1 graus
- Telêmaco Borba, PR, 04/01/2006: 3,3 graus
- Plataforma Continental, SP, 06/01/2006: 2,2 graus
- Plataforma Continental, SP, 06/01/2006: 2,1 graus
- São Brás, AL, 08/01/2006: 3,4 graus
- Plataforma Continental, SP, 09/01/2006: 2,0 graus
- Plataforma Continental, SP, 10/01/2006: 2,0 graus
- São João do Rio Pardo, SP, 10/01/2006: 3,0 graus
- Plataforma Continental, SP, 10/01/2006: 2,0 graus
- Plataforma Continental, SP, 18/02/2006: 2,0 graus
- Plataforma Continental, SP, 20/02/2006: 2,1 graus
- Alto Paraíso, GO, 24/02/2006: 2,6 graus
- Palmeirópolis, TO, 28/02/2006: 2,7 graus
- Penápolis, SP, 22/03/2006: 2,5 graus
- Carmo Rio Claro, MG, 04/04/2006: 2,5 graus
- Aguanil, MG, 10/04/2006: 2,7 graus
- Guiratinga, MT, 22/04/2006: 2,8 graus
- Plataforma Continental, SP, 29/04/2006: 2,0 graus
- Irapé, MG, 14/05/2006: 3,0 graus (induzido por reservatório)
- Plataforma Continental, SP, 16/05/2006: 2,0 graus
- São Caetano, PE, 20/05/2006: 4,0 graus
- Plataforma Continental, SP, 02/06/2006: 2,1 graus
- Caiena, AP, 08/06/2006: 5,2 graus

- Cascavel, CE, 14/06/2006: 2,6 graus
- Regente Feijó, SP, 17/06/2006: 3,2 graus
- Cascavel, CE, 28/06/2006: 3,1 graus
- São Caetano, PE, 20/07/2006: 3,3 graus
- Plataforma Continental, SP, 29/07/2006: 2,0 graus
- Plataforma Continental, SP, 31/08/2006: 2,0 graus
- São Caetano, PE, 01/09/2006: 3,6 graus
- Plataforma Continental, RN, 02/09/2006: 4,0 graus
- Plataforma Continental, SP, 31/10/2006: 2,0 graus
- Margem Continental, RJ, 16/11/2006: 2,9 graus
- Margem Continental, RJ, 26/11/2006: 3,6 graus
- Plataforma Continental, SP, 22/12/2006: 2,0 graus
- **2007**
- Betim, MG, 12/03/2007: 2,2 graus
- Caruaru, PE, 22/03/2007: 3,9 graus
- Caruaru, PE, 26/03/2007: 3,4 graus
- Plataforma Continental, SC, 27/03/2007: 3,5 graus
- Belo Jardim, PE, 28/03/2007: 2,8 graus
- Morrinhos, CE, 15/04/2007: 2,9 graus
- Plataforma Continental, SP, 24/04/2007: 2,1 graus
- Bebedouro, SP, 13/05/2007: 2,2 graus
- Itacarambi, MG, 24/05/2007: 3,8 graus
- Plataforma Continental, SP, 16/06/2007: 2,1 graus
- Lidice, RJ, 23/06/2007: 2,1 graus
- Castanhão, CE, 25/06/2007: 2,1 graus
- Castanhão, CE, 10/07/2007: 2,3 graus
- Ibia, MG, 14/07/2007: 3,5 graus
- Bariri, SP, 27/07/2007: 2,5 graus
- Fernando de Noronha, PE, 20/08/2007: 5,7 graus
- Cordilheira Meso Atlântica, 20/08/2007: 6,5 graus
- Cordilheira Meso Atlântica, 21/08/2007: 5,2 graus
- Cordilheira Meso Atlântica, 22/08/2007: 4,8 graus
- Plataforma Continental, SP, 01/09/2007: 2,0 graus
- Plataforma Continental, RJ, 05/09/2007: 2,3 graus
- Tabuleiro Grande, RN, 13/09/2007: 3,2 graus
- Plataforma Continental, AP, 31/10/2007: 5,2 graus
- Salta-Argentina – reflexo em São Paulo, 21/11/2007: 5,8 graus
- Itacarambi, MG, 09/12/2007: 4,9 graus
- **2008**
- Plataforma Continental, SP, 09/01/2008: 2,0 graus
- Plataforma Continental, RJ, 16/01/2008: 2,6 graus
- Sobral, CE, 28/01/2008: 2,5 graus
- Sobral, CE, 02/02/2008: 2,8 graus
- Plataforma Continental, SP, 08/02/2008: 3,9 graus

- Sobral, CE, 17/02/2008: 3,7 graus
- Plataforma Continental, SP, 21/02/2008: 2,0 graus
- Santos, SP, 04/03/2008: 2,0 graus (detonação?)
- Plataforma Continental, SP, 12/03/2008: 2,0 graus
- Itacarambi, MG, 19/03/2008: 4,0 graus
- Santos, SP, 02/04/2008: 2,2 graus (detonação?)
- Sobral, CE, 04/04/2008: 3,9 graus
- Plataforma Continental, SP, 08/04/2008: 2,0 graus
- Plataforma Continental, SP, 09/04/2008: 2,1 graus
- Plataforma Continental, SP, 23/04/2008: 2,7 graus
- Plataforma Continental, SP, 23/04/2008: 2,1 graus
- Sobral, CE, 01/05/2008: 3,1 graus
- Plataforma Continental, RJ, 03/05/2008: 3,4 graus
- Três Rios, RJ, 16/05/2008: 2,0 graus (detonação?)
- Cambuí, MG, 19/05/2008: 2,2 graus
- Sobral, CE, 21/05/2008: 4,2 graus
- Sobral, CE, 21/05/2008: 3,9 graus
- Santos Dumont, MG, 29/05/2008: 2,0 graus
- Plataforma Continental, SP, 31/05/2008: 2,4 graus
- Santos, SP, 06/06/2008: 2,0 graus (detonação?)
- Santos, SP, 10/07/2008: 2,1 graus (detonação?)
- Plataforma Continental, SP, 15/07/2008: 2,1 graus
- Juiz de Fora, MG, 23/07/2008: 2,0 graus (detonação?)
- Correntina, BA, 31/07/2008: 2,9 graus
- Santos, SP, 11/08/2008: 2,0 graus (detonação?)
- Santos, SP, 18/08/2008: 2,0 graus (detonação?)
- Plataforma Continental, SP, 25/08/2008: 2,1 graus
- Plataforma Continental, RJ, 01/09/2008: 2,0 graus
- Sobral, CE, 11/09/2008: 2,4 graus
- Sobral, CE, 15/09/2008: 2,4 graus
- Sobral, CE, 19/09/2008: 2,1 graus
- Uberaba, MG, 29/09/2008: 3,1 graus
- Sobral, CE, 26/10/2008: 2,2 graus
- Barão Melgaço, MT, 07/10/2008: 3,4 graus
- Sobral, CE, 12/10/2008: 2,4 graus
- Caxias do Sul, RS, 10/11/2008: 3,0 graus
- Plataforma Continental, SP, 15/12/2008: 2,3 graus
- Plataforma Continental, RS, 19/12/2008: 3,9 graus
- **2009**
- Montes Claros, MG, 08/01/2009: 1,8 graus
- Montes Claros, MG, 15/01/2009: 2,2 graus
- Porto Gaúchos, MT, 19/01/2009: 2,8 graus
- Correntina, BA, 31/01/2009: 2,6 graus
- Montes Claros, MG, 01/02/2009: 1,3 graus

- Montes Claros, MG, 02/02/2009: 2,4 graus
- Alcantaras, CE, 09/02/2009: 2,7 graus
- Alcantaras, CE, 09/02/2009: 2,8 graus
- Capitão Eneas, MG, 18/02/2009: 2,5 graus
- Juramento, MG, 09/03/2009: 2,4 graus
- Carmo da Mata, MG, 09/03/2009: 2,8 graus
- Cabo Frio, RJ, 09/03/2009: 1,8 graus
- Itauna, MG, 15/03/2009: 2,9 graus
- Alcantaras, CE, 18/03/2009: 2,4 graus
- Claro do Poções, MG, 19/03/2009: 1,8 graus
- Campinorte, GO, 28/03/2009: 2,4 graus
- São José da Lapa, MG, 29/03/2009: 2,8 graus
- Peixe, TO, 03/04/2009: 3,2 graus
- Peixe, TO, 03/04/2009: 2,5 graus
- Peixe, TO, 03/04/2009: 2,8 graus
- Porto Gaúchos, MT, 05/04/2009: 2,7 graus
- Porto Gaúchos, MT, 06/04/2009: 2,1 graus
- Porto Gaúchos, MT, 07/04/2009: 2,2 graus
- Alcantaras, CE, 17/04/2009: 2,6 graus
- Caraíbas, MG, 19/04/2009: 2,2 graus
- Caraíbas, MG, 05/05/2009: 2,2 graus
- Caraíbas, MG, 16/05/2009: 2,9 graus
- Caraíbas, MG, 23/05/2009: 2,1 graus
- Alcantaras, CE, 27/05/2009: 2,3 graus
- Caraíbas, MG, 01/06/2009: 2,1 graus
- Cajati, SP, 08/06/2009: 2,9 graus
- Acarape, CE, 11/06/2009: 2,6 graus
- Coxim, MS, 15/06/2009: 4,7 graus
- Tabapora, MT, 24/06/2009: 2,5 graus
- Tabapora, MT, 30/06/2009: 3,0 graus
- Tabapora, MT, 01/07/2009: 2,0 graus
- Tabapora, MT, 01/07/2009: 2,1 graus
- Alcantaras, CE, 08/07/2009: 2,4 graus
- Tabapora, MT, 12/07/2009: 2,2 graus
- Tabapora, MT, 13/07/2009: 2,7 graus
- Tabapora, MT, 24/07/2009: 3,1 graus
- Campinacu, GO, 30/07/2009: 2,7 graus
- Rubelita, MG, 31/07/2009: 2,9 graus
- Alcantaras, CE, 31/07/2009: 3,4 graus
- São João do Rio Pardo, SP, 01/08/2009: 2,2 graus
- Montes Claros, MG, 01/08/2009: 2,1 graus
- Tabapora, MT, 01/08/2009: 2,2 graus
- Montes Claros, MG, 03/08/2009: 1,9 graus
- Granja Parazinho, CE, 07/09/2009: 2,6 graus

- Cadeia Meso Atlântica, 22/08/2009: 5,3 graus
- Paraibuna, SP, 07/09/2009: 3,3 graus
- Beberi Palhano, CE, 08/09/2009: 2,6 graus
- Roraima, 09/09/2009: 4,2 graus
- Itacarambi, MG, 16/09/2009: 2,2 graus
- Itacarambi, MG, 23/09/2009: 2,8 graus
- Alumínio, SP, 30/09/2009: 1,0 graus
- Tabaporã, MT, 09/10/2009: 2,6 graus
- Itacarambi, MG, 07/10/2009: 2,5 graus
- Sobral, CE, 27/10/2009: 2,8 graus
- Alto Alegre, SP, 03/11/2009: 2,1 graus
- Caruaru, PE, 25/11/2009: 2,1 graus
- Santa Cruz – Xingu, MT, 02/12/2009: 3,5 graus
- **2010**
- Sobral, CE, 02/01/2010: 2,7 graus
- Taipu, RN, 09/01/2010: 3,5 graus
- Taipu, RN, 11/01/2010: 4,3 graus
- Porto dos Gaúchos, MT, 13/01/2010: 2,9 graus
- Porto dos Gaúchos, MT, 14/01/2010: 2,1 graus
- Porto dos Gaúchos, MT, 17/01/2010: 2,6 graus
- Porto dos Gaúchos, MT, 18/01/2010: 2,2 graus
- Colinas do Sul, GO, 22/01/2010: 3,2 graus
- Belo Horizonte, MG, 29/01/2010: 3,6 graus
- Porto dos Gaúchos, MT, 29/01/2010: 2,4 graus
- Porto dos Gaúchos, MT, 01/02/2010: 2,1 graus
- Porto dos Gaúchos, MT, 05/02/2010: 2,4 graus
- Porto dos Gaúchos, MT, 09/02/2010: 2,1 graus
- Porto dos Gaúchos, MT, 09/02/2010: 2,0 graus
- Porto dos Gaúchos, MT, 16/02/2010: 2,3 graus
- Porto dos Gaúchos, MT, 24/02/2010: 2,8 graus
- 183km de Porto dos Gaúchos, MT, 27/02/2010: 3,5 graus
- São Caetano, PE, 27/02/2010: 2,4 graus
- Porto dos Gaúchos, MT, 02/03/2010: 2,5 graus
- Porto dos Gaúchos, MT, 06/03/2010: 2,2 graus
- Santana do Mundaú, AL, 11/03/2010: 2,3 graus
- Porto dos Gaúchos, MT, 11/03/2010: 1,8 graus
- Porto dos Gaúchos, MT, 11/04/2010: 1,8 graus
- Porto dos Gaúchos, MT, 11/04/2010: 1,6 graus
- 103km de Porto dos Gaúchos, MT, 11/04/2010: 2,6 graus
- São José da lapa, MG, 14/04/2010: 2,2 graus
- Cruzeiro do Sul, AC, 17/12/2010: 5,0 graus
- Cruzeiro do Sul, AC, 25/04/2010: 4,9 graus
- Barroso, MG, 05/05/2010: 2,9 graus
- 125km de Cruzeiro do Sul, AC, 24/05/2010: 6,5 graus

- Mutuípe, BA, 01/06/2010: 3,2 graus
- Matozinhos, MG, 03/06/2010: 2,9 graus
- Plataforma Continental, RJ, 01/07/2010: 4,1 graus
- Montes Claros, MG, 29/09/2010: 2,9 graus
- Montes Claros, MG, 29/09/2010: 2,4 graus
- Estrela do Norte, GO, 04/10/2010: 3,6 graus
- Estrela do Norte, GO, 08/10/2010: 5,0 graus
- Santa Cruz do Xingu, MT, 26/10/2010: 3,5 graus
- Tarauacá, AC, 30/10/2010: 4,7 graus
- Redenção, PA, 28/11/2010: 4,2 graus
- São Domingos, GO, 09/12/2010: 3,6 graus
- Tarauaca, AC, 17/12/2010: 5,0 graus
- **2011**
- Trombas e Formoso, GO, 08/01/2011: 4,1 graus
- Estrela do Norte, GO, 26/02/2011: 3,4 graus
- Aliança do Tocantins, TO, 02/03/2011: 3,2 graus
- Estrela do Norte, GO, 04/03/2011: 3,7 graus
- Estrela do Norte, GO, 04/03/2011: 2,8 graus
- Estrela do Norte, GO, 04/03/2011: 3,1 graus
- Montes Claros, MG, 05/03/2011: 3,2 graus
- Brejinho de Nazaré, TO, 30/04/2011: 3,6 graus
- Santa Rosa do Purús, AC, 14/06/2011: 4,3 graus
- Estrela do Norte, GO, 03/07/2011: 2,4 graus
- Ijaci, MG, 14/08/2011: 2,8 graus
- Caraíbas, MG, 24/08/2011: 2,3 graus
- Montes Claros, MG, 09/09/2011: 2,4 graus
- Montes Claros, MG, 10/10/2011: 2,6 graus
- Nova Lima, MG, 22/10/2011: 3,3 graus
- 258 km a NE de Ji-Paraná, MT, 22/11/2011: 5,8 graus
- Ijaci, MG, 23/11/2011: 2,6 graus
- Felisburgo, MG, 15/12/2011: 3,6 graus
- **2012**
- Estrela do Norte, GO, 22/01/2012: 2,9 graus
- 25 km de Palmas, TO, 02/02/2012: 2,3 graus
- São Francisco do Guaporé, RO, 24/02/2012: 3,6 graus
- São Miguel do Araguaia, GO, 31/03/2012: 3,7 graus
- Lajeado, TO, 12/04/2012: 2,2 graus
- Estrela do Norte, GO, 24/04/2012: 3,1 graus
- Estrela do Norte, GO, 17/05/2012: 2,7 graus
- Montes Claros, MG, 19/05/2012: 4,2 graus
- Montes Claros, MG, 20/05/2012: 1,7 graus e 2,7 graus
- Montes Claros, MG, 22/05/2012: 2,6 graus
- Baião, PA, 29/06/2012: 3,6 graus
- Sobral, CE, 02/08/2012: 2,7 graus

- Montes Claros, MG, 03/08/2012: 2,3 graus
- Montes Claros, MG, 12/09/2012: 2,9 graus
- São Gonçalo do Pará, MG, 14/09/2012: 2,9 graus
- Montes Claros, MG, 17/10/2012: 1,9 graus
- Montes Claros, MG, 15/11/2012: 2,3 graus
- Ariquemes, RO, 25/11/2012: 4,7 graus
- Porangatu, GO, 08/12/2012: 3,8 graus
- Montes Claros, MG, 19/12/2012: 3,8 graus
- Montes Claros, MG, 23/12/2012: 2,7 graus
- **2013**
- São João da Boa Vista, SP, 03/02/2013: 2,9 graus
- Biquinhas e Morada Nova de Minas, MG, 27/02/2013: 3,5 graus
- Barra do Piraí, RJ, 01/05/2013: 2,3 graus
- Paraibuna, SP, 23/05/2013: 3,0 graus
- Mutunópolis, GO, 22/06/2013: 3,6 graus
- Redençã, PA, 11/08/2013: 4,6 graus
- **2014**
- São José da Lapa, MG, 11/02/2014: 3,2 graus
- Montes Claros, MG, 01/04/2014: 3,4 graus
- Mutunópolis, GO, 04/04/2014: 3,1 graus
- Montes Claros, MG, 06/04/2014: 3,9 graus
- Montes Claros, MG, 08/04/2014: 3,0 graus
- Montes Claros, MG, 15/05/2014: 2,1 graus
- Uberlândia, MG, 28/05/2014: 2,1 graus
- Montes Claros, MG, 24/06/2014: 3,4 graus
- Gramado, RS, 04/08/2014: 2,6 graus
- Rio Verde, GO, 07/10/2014: 2,1 graus
- **2015**
- Itabira, MG, 07/01/2015: 2,7 graus
- Dolores do Indaiá, MG, 10/01/2015: 2,2 graus
- Guanambi, BA, 12/01/2015: 2,1 graus
- Araguari, MG, 14/01/2015: 2,6 graus
- Goianésia, GO, 14/01/2015: 2,1 graus
- Palmas, TO, 16/01/2015: 1,9 graus
- Redençã, PA, 18/01/2015: 2,4 graus
- Rio Maria, PA, 19/01/2015: 3,6 graus
- Itaituba, PA, 19/01/2015: 1,9 graus
- Santa Luzia do Para, PA, 20/01/2015: 2,7 graus
- Jussara, GO, 29/01/2015: 2,4 graus
- São Sebastião, SP, 03/02/2015: 1,7 graus
- São Miguel do Araguaia, GO, 08/02/2015: 1,8 graus
- Confresa, MT, 11/02/2015: 4,1 graus
- Confresa, MT, 12/02/2015: 3,1 graus
- Rio Branco, AC, 16/02/2015: 3,5 graus

- Lagoa da Canoa, AL, 19/02/2015: 2,3 graus
- São João da Barra, RJ, 26/02/2015: 3,7 graus
- Urucará, AM, 21/03/2015: 3,6 graus
- Rorainópolis, RR, 21/03/2015: 3,6 graus
- Itabira, MG, 21/03/2015: 2,9 graus
- Itabira, MG, 24/03/2015: 2,9 graus
- Itabira, MG, 25/03/2015: 2,6 graus
- Serro, MG, 25/03/2015: 2,7 graus
- João Câmara, RN, 01/04/2015: 3,1 graus
- Presidente Juscelino, MA, 05/04/2015: 0,3 graus
- Uruaçu, GO, 17/04/2015: 2,3 graus
- Arcos, MG, 18/04/2015: 2,1 graus
- Itaituba, PA, 19/04/2015: 1,8 graus
- Parauapebas, PA, 19/04/2015: 2,5 graus
- Barão de Cocais, MG, 20/04/2015: 1,6 graus
- Matosinhos, MG, 20/04/2015: 1,8 graus
- Cristalina, GO, 22/04/2015: 2,0 graus
- Assis, SP, 25/04/2015: 2,8 graus
- Conceição do Mato Dentro, MG, 30/04/2015: 2,5 graus
- Bom Jardim, RJ, 02/05/2015: 1,7 graus
- Sul do Oceano Atlântico, 02/05/2015: 2,1 e 2,3 graus
- Angra dos Reis, RJ, 08/05/2015: 1,7 graus
- Sul do Oceano Atlântico, RJ, 08/05/2015: 3,4 graus
- Porto Real, RJ, 12/05/2015: 2,4 graus
- Picuí, PB, 14/05/2015: 1,9 graus
- Santa Rira de Jacutinga, MG, 15/05/1015: 1,8 graus
- Silveras, SP, 15/05/2015: 2,3 graus
- Santa Bárbara, MG, 15/05/2015: 2,1 graus
- Prudentópolis, PR, 15/05/2015: 2,3 graus
- Boa Vista da Aparecida, PR, 16/05/2015: 2,8 graus
- Conceição do Mato Dentro, MG, 18/05/2015: 2,4 graus
- Ponto Novo, BA, 18/05/2015: 1,9 graus
- Turvo, SC, 18/05/2015: 3,1 graus
- Muniz Freire, ES, 19/05/2015: 2,1 graus
- Goianópolis, GO, 19/05/2015: 2,5 graus
- Pecatuba, SE, 20/05/2015: 1,8 graus
- Prudentópolis, PR, 21/05/2015: 2,9 graus
- Pilar do Sul, SP, 22/05/2015: 2,1 graus
- Augusto de Lima, MG, 23/05/2015: 4,3 graus
- Quixeramobim, CE, 24/05/2015: 1,4 graus
- Angra dos Reis. RJ: 25/05/2015: 2,1 graus
- Catas Altas, RJ, 25/05/2015: 4,1 graus
- Rurópolis, PA, 25/05/2015: 2,5 graus
- Queluz, SP, 26/05/2015: 1,6 graus

- Trajano de Morais, RJ, 27/05/2015: 1,8 graus
- Corea[u, CE, 27/05/2015: 1,8 graus
- Rio Claro, RJ, 27/05/2015: 1,9 graus
- Italva, RJ, 01/06/2015: 2,0 graus
- Governador Valadares, MG, 02/06/2015: 1,9 graus
- Ibotirama, BA, 05/06/2015: 2,3 graus
- Tabaporã, MG, 05/06/2015: 3,1 graus
- Correntina, MG, 07/06/2015: 1,3 graus
- Miguel Calmon, BA, 07/06/2015: 1,9 graus
- Itaúba, MT, 07/06/2015: 1,7 graus
- Jaraguá, GO, 09/06/2015: 1,9 graus
- Grão Mogol, MG, 10/06/2015: 2,0 graus
- Srranópolis de Minas, MG, 12/06/2015: 1,8 graus
- Parque Nac. Chapada dos Guimarães, MT, 14/06/2015: 1,4 graus
- Iaciara, GO, 14/06/2015: 1,8 graus
- Peixe, TO, 14/06/2015: 1,9 graus
- Jacobina, BA, 15/06/2015: 1,9 graus
- Santana do Araguaia, PA, 16/06/2015: 2,6 graus
- Gurupi, TO, 19/06/2015: 1,8 e 2,0 graus
- Barra do Garças, MT, 19/06/2015: 2,1 graus
- Porto Nacional, TO, 20/06/2015: 2,4 graus
- São Félix do Xingu, PA, 22/06/2015: 3,2 graus
- Palmeirópolis, TO, 24/06/2015: 2,6 graus
- Curral de Dentro, MG, 26/06/2015: 2,2 graus
- Conceição do Mato Dentro, MG, 26/06/2015: 2,3 graus
- Pains, MG, 27/06/2015: 2,4 graus
- Canaã dos Carajás, PA, 30/06/2015: 2,3 graus
- Juara, MT, 30/06/2015: 2,3 graus
- Pedrinópolis, MG, 30/06/2015: 2,0 graus
- Correntina, BA, 30/06/2015: 2,1 graus
- Flores da Cunha, RS, 01/07/2015: 1,6 graus
- Caxias do Sul, RS, 01/07/2015: 1,6 graus
- Corumbá, MS, 01/07/2015: 1,9 graus
- Curral de Dentro, MG, 01/07/2015: 2,4 graus
- Ecoporanga, ES, 02/07/2015: 1,6 graus
- Lagamar, MG, 05/07/2015: 1,7 graus
- Correntina, BA, 05/07/2015: 2,2 graus
- Guaimbê, SP, 05/07/2015: 2,6 graus
- Sul do Oceano Atlântico, RJ, 06/07/2015: 2,1 graus
- Montes Claros, MG, 06/07/2015: 1,7 graus
- Minaçu, GO, 06/07/2015: 0,7 graus
- Sul do Oceano Atlântico, RJ, 06/07/2015: 2,4 graus
- Peixe, TO, 07/07/2015: 2,4 graus
- Jussara, GO, 07/07/2015: 1,8 graus

- Montes Claros, MG, 08/07/2015: 2,1 graus
- Curral de Dentro, MG, 09/07/2015: 2,8 graus
- Jaú do Tocantins, TO, 10/07/2015: 1,6 graus
- Águas Vermelhas, MG, 10/07/2015: 1,9 graus
- Cachoeira de Pajeú, MG, 10/07/2015: 2,2 graus
- Curral de Dentro, MG, 10/07/2015: 2,2 graus
- Araguaína, TO, 10/07/2015: 2,5 graus
- Santa Cruz de Salinas, MG, 11/07/2015: 1,9 graus
- Ventania, PR, 12/07/2015: 1,9 graus
- Itaperuçu, PR, 12/07/2015: 2,6 graus
- Itaperuçu, PR, 13/07/2015: 2,4 graus
- Montes Claros, MG, 14/07/2015: 1,7 graus
- Curral de Dentro, MG, 14/07/2015: 1,8 graus
- Trajano de Moraes, RJ, 14/07/2015: 1,9 graus
- Rosário Oeste, MT, 15/07/2015: 1,7 graus
- Campo Verde, MT, 15/07/2015: 2,1 graus
- Uberlândia, MG, 22/07/2015: 2,0 graus
- Ipiranga do Norte, MT, 25/07/2015: 1,7 graus
- Miracema do Tocantins, TO, 25/07/2015: 2,5 graus
- Caruaru, PE, 25/07/2015: 2,4 graus
- Luis Eduardo Magalhães, BA, 26/07/2015: 1,6 graus
- Guapimirim, RJ, 27/07/2015: 2,4 graus
- Luis Frutal, MG, 27/07/2015: 2,6 graus
- Barão de Melgaço, MT, 28/07/2015: 2,2 graus
- Santa Maria das Barreiras, PA, 29/07/2015: 2,3 graus
- Montes Claros, MG, 31/07/2015: 1,5 graus
- Resende Costa, MG, 31/07/2015: 2,1 graus
- Vazante, MG, 01/08/2015: 1,5 graus
- Felixlândia, MG, 02/08/2015: 1,7 graus
- Bonópolis, GO, 03/08/2015: 1,4 graus
- Montes Claros, MG, 03/08/2015: 1,5 graus
- Jaú do Tocantins, TO, 03/08/2015: 1,8 graus
- Candói, PR, 03/08/2015: 2,6 graus
- Carvalhos, MG, 04/08/2015: 1,9 graus
- Carrancas, MG, 04/08/2015: 2,4 graus
- Montes Claros, MG, 06/08/2015: 1,2 graus
- Tabaporã, MT, 06/08/2015: 1,9 graus
- Montes Claros, MG, 07/08/2015: 2,1 graus
- Itiquira, MT, 08/08/2015: 4,1 graus
- Felixlândia, MG, 12/08/2015: 1,2 graus
- Mimoso do Sul, ES, 11/08/2015: 1,7 graus
- Redenção, PA, 16/08/2015: 1,9 graus
- Maracás, BA, 16/08/2015: 2,1 graus
- Querência, MT, 16/08/2015: 2,2 graus

- Placas, PA, 17/08/2015: 2,8 graus
- Montes Claros, MG, 13/09/2015: 2,1 graus
- Mozarlândia, GO, 15/09/2015: 3,4 graus
- Mozarlândia, GO, 16/09/2015: 1,9 graus
- Minaçu, GO, 17/09/2015: 2,1 graus
- Aruanã, GO, 17/09/2015: 2,2 graus
- Miguel Calmon, BA, 20/09/2015: 1,6 graus
- João Câmara, RN, 20/09/2015: 3,1 graus
- Confresa, MT, 21/09/2015: 2,4 graus
- Palmeirópolis, TO, 24/09/2015: 1,4 graus
- Parauapebas, PA, 27/09/2015: 2,2 graus
- Barra do Corda, MA, 27/09/2015: 2,5 graus
- São José do Couto, MT, 27/09/2015: 2,7 graus
- Buritirana, MA, 27/09/2015: 2,7 graus
- Imperatriz, MA, 28/09/2015: 2,6 graus
- Araguatins, TO, 28/09/2015: 2,7 graus
- Mauriti, CE, 08/10/2015: 2,2 graus
- Miraíma, CE, 08/10/2015: 2,6 graus
- Quixadá, CE, 09/10/2015: 1,7 graus
- Jaíba, MG, 11/10/2015: 1,9 graus
- Lavandeira, TO, 12/10/2015: 2,4 graus
- Janaúba, MG, 14/10/2015: 1,9 graus
- Correntina, BA, 15/10/2015: 1,7 graus
- Gurupá, PA, 15/10/2015: 2,9 graus
- Sobral, CE, 16/10/2015: 1,4 graus
- Jaguarari, BA, 17/10/2015: 1,7 graus
- Uruoca, CE, 20/10/2015: 1,3 graus
- Montes Claros, MG, 21/10/2015: 1,4 graus
- Itaúna, MG, 21/10/2015: 2,2 graus
- Jacupiranga, SP, 23/10/2015: 3,3 graus
- Peixe, TO, 24/10/2015: 2,1 graus
- Novo Horizonte, SP, 24/10/2015: 2,4 graus
- Uruoca, CE, 25/10/2015: 2,5 graus
- Feijó, AC, 28/10/2015: 4,4 graus
- Juara, MT, 30/10/2015: 2,2 graus
- Juara, MT, 30/10/2015: 2,4 graus
- Santa Bárbara, MG, 05/11/2015: 1,8 graus
- Ouro Preto, MG, 05/11/2015: 2,4 graus
- Ouro Preto, MG, 05/11/2015: 2,6 graus
- Catas Altas, MG, 05/11/2015: 2,2 graus
- Morada Nova de Minas, MG, 06/11/2015: 1,6 graus
- Francisco Sá, MG, 06/11/2015: 2,0 graus
- Conceição de Mato Dentro, MG, 06/11/2015: 2,3 graus
- Nova Monte Verde, MT, 06/11/2015: 2,3 graus

- Aquidauana, MS, 06/11/2015: 2,9 graus
- Iguaí, BA, 06/11/2015: 3,0 graus
- Aquidauana, MS, 06/11/2015: 4,0 graus
- Pinheiros, ES, 09/11/2015: 2,4 graus
- Ouro Preto, MG, 10/11/2015: 1,5 graus
- Santa Bárbara, MG, 10/11/2015: 1,5 graus
- Jaíba, MG, 11/11/2015: 1,5 graus
- Jaíba, MG, 11/11/2015: 1,8 graus
- Jaíba, MG, 11/11/2015: 2,3 graus
- Itacarambi, MG, 12/11/2015: 1,0 graus
- Jaíba, MG, 12/11/2015: 1,0 graus
- São Salvador do Tocantins, TO, 12/11/2015: 1,8 graus
- Jaíba, MG, 13/11/2015: 1,3 graus
- Jaíba, MG, 13/11/2015: 2,1 graus
- Jaíba, MG, 13/11/2015: 2,2 graus
- Jaíba, MG, 13/11/2015: 2,6 graus
- Jaíba, MG, 13/11/2015: 2,7 graus
- Matias Cardoso, MG, 13/11/2015: 2,2 graus
- Porto dos Gaúchos, MT, 14/11/2015: 2,0 graus
- Aquidauana, MS, 14/11/2015: 2,3 graus
- Conceição do Araguaia, PA, 14/11/2015: 2,4 graus
- Oceano Atlântico, 14/11/2015: 4,7 graus
- Peixe, TO, 15/11/2015: 2,9 graus
- Itacarambi, MG, 16/11/2015: 1,4 graus
- Itacarambi, MG, 16/11/2015: 1,5 graus
- Itacarambi, MG, 16/11/2015: 1,5 graus
- Jaíba, MG, 16/11/2015: 1,5 graus
- Jaíba, MG, 16/11/2015: 2,3 graus
- Goiás, GO, 16/11/2015: 2,5 graus
- Januária, MG, 17/11/2015: 1,8 graus
- Orolândia, BA, 17/11/2015: 1,9 graus
- Ouro Preto, MG, 18/11/2015: 2,2 graus
- Jaíba, MG, 19/11/2015: 1,3 graus
- Jaíba, MG, 19/11/2015: 2,2 graus
- Jaíba, MG, 20/11/2015: 1,8 graus
- Curaçá, BA, 20/11/2015: 1,9 graus
- São João das Missões, MG, 20/11/2015: 2,3 graus
- Mâncio Lima, AC, 20/11/2015: 4,2 graus
- Itacarambi, MG, 21/11/2015: 1,6 graus
- Jaíba, MG, 21/11/2015: 2,3 graus
- Aquidauana, MS, 21/11/2015: 2,8 graus
- Nova Canaã do Norte, MT, 22/11/2015: 2,4 graus
- Jaíba, MG, 22/11/2015: 2,0 graus
- Jaíba, MG, 22/11/2015: 2,1 graus

- Cônego Marinho, MG, 23/11/2015: 1,6 graus
- Trombas, GO, 23/11/2015: 1,9 graus
- Linhares, ES, 24/11/2015: 1,4 graus
- Tupaciguara, MG, 24/11/2015: 1,7 graus
- Jaíba, MG, 24/11/2015: 2,3 graus
- Tupaciguara, MG, 24/11/2015: 4,1 graus
- Feijó, AC, 25/11/2015: 4,2 graus
- Tarauacá, AC, 25/11/2015: 5,0 graus
- Manoel Urbano, AC, 25/11/2015: 4,8 graus
- Feijó, AC, 26/11/2015: 4,8 graus
- Estrela do Norte, GO, 26/11/2015: 2,0 graus
- Feijó, AC, 26/11/2015: 5,3 graus
- Feijó, AC, 26/11/2015: 6,4 graus
- Feijó, AC, 27/11/2015: 5,4 graus
- Itacarambi, MG, 29/11/2015: 1,5 graus
- Uberlandia, MG, 01/12/2015: 1,7 graus
- Julio Mesquita, SP, 02/12/2015: 2,6 graus
- Jaiba, MG, 04/12/2015: 2,1 graus
- Terra Nova do Norte, MT, 07/12/2015: 2,6 graus
- Biritirama, BA, 09/12/2015: 3,9 graus
- Redenção, PA, 13/12/2015: 3,3 graus
- Londrina, PR, 14/12/2015: 1,6 graus
- Porto dos Gaúchos, MT, 15/12/2015: 1,8 graus
- Porangatu, GO, 16/12/2015: 2,3 graus
- Cocalinho, MT, 16/12/2015: 2,4 graus
- Jaíba, MG, 19/12/2015: 2,1 graus
- Januária, MG, 19/12/2015: 1,8 graus
- Amaturá, AM, 20/12/2015: 5,4 graus
- **2016**
- Londrina, PR, 01/01/2016: 2,0 graus
- Sebastião Laranjeiras, BA, 01/01/2016: 2,8 graus
- Pará de Minas, MG, 04/01/2016: 2,3 graus
- São Desidério, BA, 09/01/2016: 2,4 graus
- Itaju do Colônia, BA, 10/01/2016: 3,2 graus
- Nossa Senhora do Livramento, MT, 10/01/2016: 2,0 graus
- Itaju do Colônia, BA, 11/01/2016: 2,0 graus
- Santa Luzia, BA, 13/01/2016: 1,9 graus
- Rodrigues Alves, AC, 13/01/2016: 4,0 graus
- Brumadinho, MG, 17/01/2016: 1,7 graus
- Angra dos Reis, RJ, 17/01/2016: 2,5 graus
- Nova Crixás, GO, 18/01/2016: 2,5 graus
- Altamira, PA, 20/01/2016: 3,6 graus
- Londrina, PR, 21/01/2016: 1,7 graus
- Cavalcante, GO, 22/01/2016: 1,6 graus

- Uberlândia, MG, 22/01/2016: 1,8 graus
- Januária, MG, 24/01/2016: 1,5 graus
- Estrela do Norte, GO, 30/01/2016: 2,7 graus
- Bonópolis, GO, 03/02/2016: 1,6 graus
- Ubaíra, BA, 05/02/2016: 1,6 graus
- Araponga, MG, 08/02/2016: 2,2 graus
- Mantena, MG, 10/02/2016: 1,8 Graus
- Jaíba, MG, 11/02/2016: 1,5 graus
- Jaíba, MG, 12/02/2016: 1,2 graus
- Campo dos Goytacazes, RJ, 12/02/2016: 2,1 graus
- Licínio de Almeida, BA, 13/02/2016: 1,9 graus
- Pium, TO, 13/02/2016: 2,6 graus
- Licínio de Almeida, BA, 13/02/2016: 1,7 graus
- Guanambi, BA, 13/02/2016: 1,7 graus
- São Miguel das Matas, BA, 14/02/2016: 1,4 graus
- Uberlândia, MG, 14/02/2016: 2,1 graus
- Jaíba, MG, 14/02/2016: 2,4 graus
- Itacarambi, MG, 15/02/2016: 1,6 graus
- Araguaiana, MT, 15/02/2016: 1,9 graus
- Mutum, MG, 15/02/2016: 2,7 graus
- Apiacás, MT, 16/02/2016: 1,7 graus
- Ibiporã, PR, 16/02/2016: 1,8 graus
- Porto Nacional, TO, 21/02/2016: 1,6 graus
- São Caetano, PE, 23/02/2016: 1,9 graus
- São Caetano, PE, 23/02/2016: 2,2 graus
- São Caetano, PE, 23/02/2016: 2,3 graus
- São Caetano, PE, 23/02/2016: 2,5 graus
- São Caetano, PE, 23/02/2016: 3,8 graus
- Agrestina, PE, 23/02/2016: 1,7 graus
- Altinho, PE, 23/02/2016: 1,9 graus
- Altinho, PE, 23/02/2016: 2,6 graus
- Altinho, PE, 23/02/2016: 1,8 graus
- São Caetano, PE, 25/02/2016: 2,5 graus
- Pouso Alegre, MG, 26/02/2016: 2,2 graus
- Maravilha, AL, 29/02/2016: 1,8 graus
- Belo Vale, MG, 01/03/2016: 2,4 graus
- Altinho, PE, 01/03/2016: 2,5 graus
- Jacareacanga, PA, 02/03/2016: 1,9 graus
- Porto dos Gaúchos, MT, 02/03/2016: 2,2 graus
- São Caetano, PE, 02/03/2016: 3,7 graus
- São Sebastião do Uatumã, AM, 03/03/2016: 4,1 graus
- Craíbas, AL, 04/03/2016: 2,0 graus
- Aquidauana, MS, 04/03/2016: 3,3 graus
- Araguaçu, TO, 05/03/2016: 1,7 graus

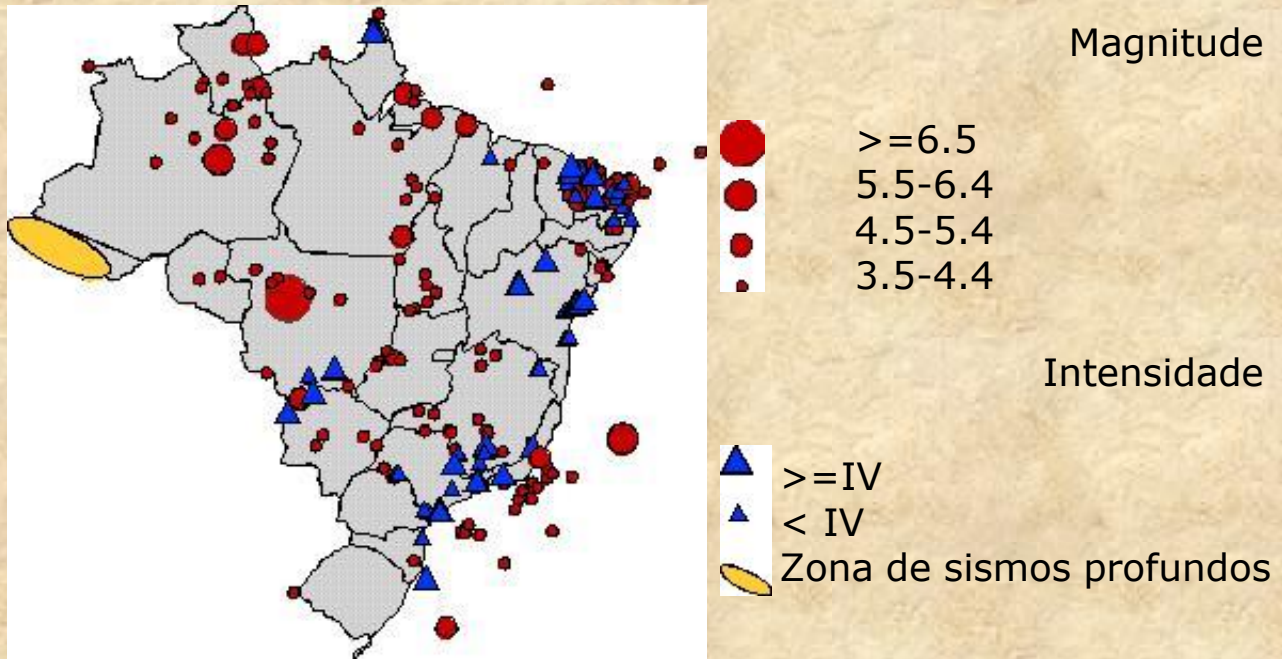
- Crixás, GO, 05/03/2016: 1,7 graus
- Jaguaribe, CE, 06/03/2016: 2,8 graus
- Marechal Deodoro, AL, 09/03/2016: 2,5 graus
- São Sebastião do Uatumã, AM, 10/03/2016: 2,4 graus
- Miguel Calmon, BA, 13/03/2016: 2,3 graus
- Sapezal, MT, 14/03/2016: 2,3 graus
- Jaguaribe, CE, 14/03/2016: 3,4 graus
- Colíder, MT, 16/03/2016: 2,1 graus
- Apiacás, MT, 16/03/2016: 2,4 graus
- São Joaquim do Monte, PE, 18/03/2016: 2,0 graus
- Jaíba, MG, 19/03/2016: 1,7 graus
- São Felipe, BA, 20/03/2016: 1,4 graus
- Altinho, PE, 23/03/2016: 2,1 graus
- Jaíba, MG, 23/03/2016: 2,2 graus
- Jaíba, MG, 24/03/2016: 2,5 graus
- Sete Lagoas, MG, 24/03/2016: 2,8 graus
- Sete Lagoas, MG, 24/03/2016: 3,2 graus
- Caracol, MS, 26/03/2016: 2,9 graus
- Jaraguá do Sul, SC, 27/03/2016: 2,3 graus
- Herculândia, SP, 27/03/2016: 3,1 graus
- São Lourenço da Mata, PE, 29/03/2016: 1,4 graus
- São Caetano, PE, 29/03/2016: 1,7 graus
- Santa Tereza de Goiás, GO, 29/03/2016: 2,2 graus
- Umirim, CE, 30/03/2016: 1,4 graus
- Altinho, PE, 31/03/2016: 1,8 graus
- Capela, AL, 01/04/2016: 1,9 graus
- Agrestina, PE, 01/04/2016: 1,7 graus
- Agrestina, PE, 01/04/2016: 1,9 graus
- São Caetano, PE, 02/04/2016: 1,6 graus
- Itacarambi, MG, 03/04/2016: 1,4 graus
- Januária, MG, 05/04/2016: 1,4 graus
- Cônego Marinho, MG, 06/04/2016: 1,3 graus
- Prudente de Moraes, MG, 06/04/2016: 2,2 graus
- Sete Lagoas, MG, 06/04/2016: 2,4 graus
- Pedro Leopoldo, MG, 06/04/2016: 1,2 graus
- Cônego Marinho, MG, 06/04/2016: 1,3 graus
- Pedro Leopoldo, MG, 06/04/2016: 1,6 graus
- Nova Olinda, TO, 06/04/2016: 2,2 graus
- Prudente de Moraes, MG, 06/04/2016: 2,2 graus
- Funilândia, MG, 07/04/2016: 2,1 graus
- Porto dos Gaúchos, MT, 08/04/2016: 2,7 graus
- Itaituba, PA, 09/04/2016: 2,4 graus
- Presidente Kennedy, TO, 10/04/2016: 2,3 graus
- Sete Lagoas, MG, 11/04/2016: 1,7 graus

- Funilândia, MG, 11/04/2016: 3,5 graus
- Cotriguaçu, MT, 13/04/2016: 2,5 graus
- Mutunópolis, GO, 18/04/2016: 2,6 graus
- Coité do Noia, AL, 23/04/2016: 2,8 graus
- Primavera do Lesta, MT, 27/04/2016: 3,7 graus
- Januária, MG, 28/04/2016: 2,4 graus
- Litoral dea Bahia, 28/04/2016: 2,5 graus
- Pium, TO, 01/05/2016: 3,3 graus
- Esmeraldas, MG, 02/05/2016: 3,7 graus
- Correntina, BA, 07/05/2016: 1,6 graus
- Matozinhos, MG, 10/05/2016: 2,2 graus
- Presidente Figueiredo, AM, 12/05/2016: 2,1 graus
- Pitinga, AM, 12/05/2016: 4,3 graus
- Jaíba, MG, 17/05/2016: 2,1 graus
- Sapezal, MT, 19/05/2016: 2,2 graus
- Cocalinho, MT, 24/05/2016: 1,9 graus
- Areado, MG, 17/06/2016: 2,3 graus
- Pão de Açúcar, AL, 20/06/2016: 1,6 graus
- Pão de Açúcar, AL, 20/06/2016: 1,7 graus
- Caruaru, PE, 24/06/2016: 2,0 graus
- Itinga, MG, 28/06/2016: 2,4 graus
- Telha, SE, 28/06/2016: 2,3 graus
- Porto dos Gaúchos, MT, 29/06/2016: 2,7 graus
- Ipixuna, AM, 30/06/2016: 2,4 graus
- Jaíba, MG, 30/06/2016: 2,2 graus
- Jaíba, MG, 01/07/2016: 1,2 e 1,6 graus
- Coriba, BA, 03/07/2016: 1,8 graus
- Presidente Figueiredo, AM, 05/07/2016: 3,8 graus
- Guaraci, SP, 06/07/2016: 1,9 graus
- Novo Airão, AM, 06/07/2016: 2,4 graus
- Colíder, MT, 07/07/2016: 2,2 graus
- Jequitinhonha, MG, 07/07/2016: 2,1 graus
- Luís Eduardo Magalhães, BA, 09/07/2016: 1,9 graus
- Muquém de São Francisco, BA, 09/07/2016: 1,9 graus
- Porto dos Gaúchos, MT, 09/07/2016: 2,8 graus
- Presidente Figueiredo, AM, 09/07/2016: 1,5 graus
- Iraquara, BA, 09/07/2016: 2,5 graus
- Arraias, TO, 10/07/2016: 1,5 graus
- Coração de Jesus, MG, 12/07/2016: 1,9 graus
- Brasnorte, MT, 14/07/2016: 2,1 graus
- Presidente Figueiredo, AM, 16/07/2016: 3,9 graus
- Margem Continental, ES, 19/07/2016: 3,8 graus
- Florestal, MG, 19/07/2016: 2,4 graus
- Trombas, GO, 21/07/2016: 2,1 graus

- Nova Maringá, MT, 21/07/2016: 1,5 graus
- Amajari, RR, 22/07/2016: 3,3 graus
- Marcelândia, MT, 24/07/2016: 2,1 graus
- Porto dos Gaúchos, MT, 27/07/2016: 2,3 graus
- Porto dos Gaúchos, MT, 31/07/2016: 2,8 graus
- Guaraci, SP, 01/08/2016: 2,1 graus
- Betim, MG, 02/08/2016: 2,2 graus
- Arraias, TO, 05/08/2016: 1,3 graus
- Ibiá, MG, 05/08/2016: 1,4 graus
- Porto dos Gaúchos, MT, 05/08/2016: 2,1 graus
- Mutunópolis, GO, 08/08/2016: 2,5 graus
- Itanhém, BA, 10/08/2016: 2,7 graus
- Bonópolis, GO, 11/08/2016: 1,5 graus
- Jacareacanga, PA, 12/08/2016: 1,9 graus
- Penedo, AL, 12/08/2016: 1,9 graus
- Corumbá, MS, 13/08/2016: 3,0 graus



Mas os terremotos podem surgir a qualquer momento e em qualquer lugar. Assim, não é impossível que algum dia um sismo de consequências graves acabe por atingir uma cidade brasileira. A sismologia ainda não consegue prever com sucesso os terremotos, eles podem acontecer a qualquer hora e lugar.



Este mapa contém dados sobre tremores de terra, com magnitude 3.0 ou mais, ocorridos no Brasil, desde a época da colonização, até 1996. As informações mais antigas, indicadas por triângulos, são chamadas históricas, e foram obtidas após um longo e minucioso trabalho de pesquisa em bibliotecas, livros, diários e jornais. O livro "Sismicidade do Brasil" de J. Berrocal et al, 1984, contém detalhes destas informações. Os dados epicentrais, indicados por círculos, são relativamente mais novos e foram obtidos por equipamentos sismográficos.



Epícentro do terremoto de 21/08/2007 – 5,2 na escala Richter



Terremoto derrubou 4 mil casas em 1996 no Rio Grande do Norte



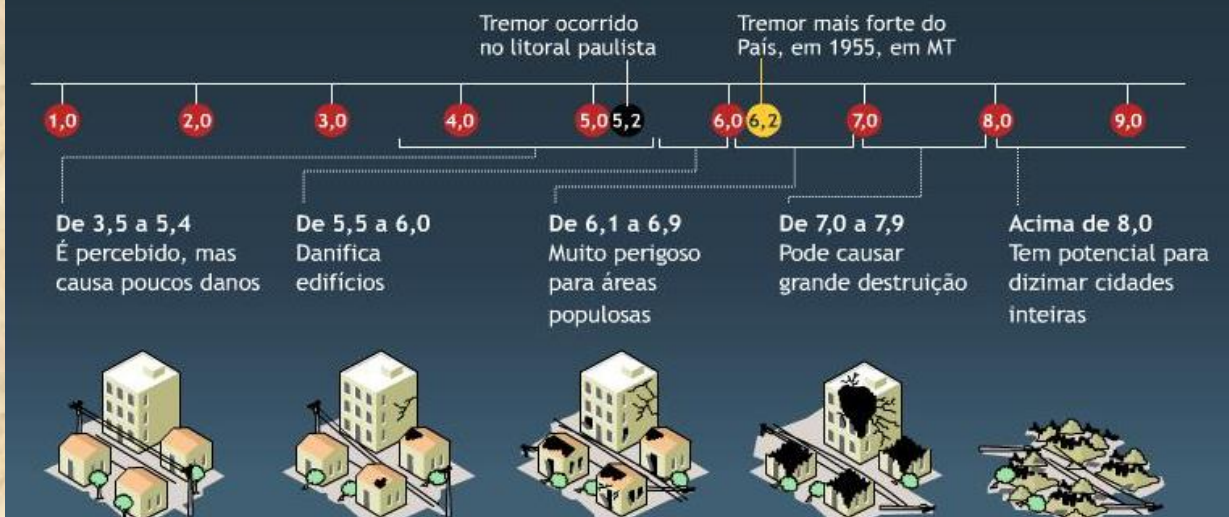
Consequências do terremoto em Itacarambi (MG), em 24/05/2007

Intensidade ou Magnitude dos Terremotos:



Entenda a escala Richter

Adotada em 1935, foi batizada em homenagem ao físico americano Charles F. Richter. Não mede os efeitos do terremoto, mas indica sua força em termos de energia liberada, conforme medida por sismógrafos. A escala começa em 1 e não tem um limite superior. Como tem base logarítmica, cada aumento da magnitude em um número inteiro representa um aumento de 10 vezes na amplitude do terremoto.



FONTE:

<http://educacao.uol.com.br/geografia/terremoto-2.jhtm>

<http://www.obsis.unb.br/>